

# Studiu privind forța de muncă în România la sfârșitul anului 2005



**Constantin Anghelache**

*Profesor universitar doctor*

**Alexandru Isaic-Maiu**

*Profesor universitar doctor*

**Constantin Mitruț**

*Profesor universitar doctor*

**Vergil Voineagu**

*Profesor universitar doctor*

Academia de Studii Economice București

**Abstract.** *This work represents the synthesis and the conclusions drawn following the investigation concerning the organized labor force. There are presented the main theoretical and methodological aspects upon which the investigation is based. Next, the evolution and structure of the labor force is analyzed, based upon a set of characteristics. The work is accompanied by significant charts and tables.*

**Key words:** active population; occupied population; unemployed person; education; profession.



## 1. Unele aspecte metodologice

Evaluarea situației existente pe piața forței de muncă din România, evoluția fenomenelor de ocupare, șomaj și inactivitate se realizează prin anchete statistice asupra forței de muncă în gospodării.

Ancheta furnizează, într-o manieră coerentă, date esențiale asupra tuturor segmentelor de populație, cu posibilități de corelare și structurare după caracteristici demo-socio-economice diverse, în condiții de comparabilitate internațională.

Ultimele reglementări ale Comisiei Europene au adus modificări în definirea sferei de cuprindere a populației ocupate și a celei aflate în șomaj. În scopul armonizării cu principiile și metodologiile Uniunii Europene în domeniul statisticii ocupării și șomajului, din anul 2002 au fost reproiectate chestionarele anchetei, definițiile principalilor indicatori ai ocupării și șomajului fiind revizuite în concordanță cu noile reglementări europene.

Conceptele de bază utilizate în ancheta statistică sunt redată în continuare.

*Populația în vârstă de muncă* include toate persoanele cu vârsta cuprinsă între 15 și 64 ani.

Pentru asigurarea comparabilității, la definirea acestei categorii de populație s-au folosit limitele de vârstă utilizate pe plan internațional.

*Raportul de dependență economică* reprezintă numărul persoanelor neocupate (inactive sau în șomaj) ce revin la o mie de persoane ocupate.

*Populația activă* din punct de vedere economic cuprinde toate persoanele care furnizează forța de muncă disponibilă pentru producția de bunuri și servicii în timpul perioadei de referință, incluzând *populația ocupată și șomerii*.

*Rata de activitate* reprezintă ponderea populației active din grupa de vârstă x în populația totală din aceeași grupă de vârstă x.

*Populația ocupată* cuprinde toate persoanele de 15 ani și peste care au desfășurat o activitate economică producătoare de bunuri sau servicii de *cel puțin o oră* în perioada de referință (o săptămână), în scopul obținerii unor venituri sub formă de salarii, plată în natură sau alte beneficii.

*Rata de ocupare* exprimă ponderea populației ocupate din grupa de vârstă x în populația totală din aceeași grupă de vârstă x.

*Programul obișnuit de lucru* al persoanelor ocupate s-a definit ca fiind *complet* sau *parțial*, conform declarației acestora și contractului colectiv de muncă.

*Durata obișnuită* a săptămânii de lucru se consideră durata săptămânii tipice de lucru, nu cea prevăzută în contractul colectiv de muncă sau alte tipuri de acord de muncă.

*Șomerii*, conform standardelor *BIM*, sunt persoanele în vârstă de 15-74 ani care în cursul perioadei de referință nu au un loc de muncă și nu desfășoară o activitate în scopul obținerii unor venituri, sunt în căutarea unui loc de muncă, utilizând în ultimele 4 săptămâni diferite *metode active* pentru a-l găsi, sunt disponibile să înceapă lucrul în următoarele două săptămâni, dacă s-ar găsi imediat un loc de muncă.

*Rata șomajului*, în sens *BIM*, reprezintă proporția șomerilor *BIM* din grupa de vârstă  $x$  în populația activă din grupa de vârstă  $x$ .

*Rata șomajului de lungă durată* reprezintă ponderea șomerilor *BIM* aflați în șomaj de *12 luni și peste* în populația activă.

*Rata șomajului de lungă durată pentru tineri* (15-24 ani) reprezintă ponderea șomerilor tineri după sistemul *BIM* aflați în șomaj de *6 luni și peste* în populația activă.

*Incidența șomajului de lungă durată* reprezintă ponderea numărului șomerilor de lungă durată în total șomeri.

*Incidența șomajului de lungă durată pentru tineri* (15-24 ani) reprezintă ponderea numărului șomerilor tineri de lungă durată (*6 luni și peste*) în total șomeri.

*Ponderea șomerilor tineri în total persoane tinere* se determină prin raportarea numărului de șomeri de 15-24 ani la populația totală de 15-24 ani.

*Șomerii înregistrați* sunt acele persoane care au declarat că în perioada de referință erau înscrise la agențiile pentru ocuparea forței de muncă, indiferent dacă primeau sau nu indemnizație de șomaj.

Populația ocupată este grupată după *activitatea economică* a locului de muncă, *statutul profesional* și *ocupație*.

La stabilirea *activității locului de muncă* s-a avut în vedere: activitatea unității economico-sociale, activitatea subunității, activitatea principală a unității economico-sociale pentru persoanele cu funcții de conducere sau care desfășoară activități auxiliare, activitatea determinată pe baza ocupației, pentru persoanele care lucrează pe cont propriu, activitatea locului de muncă al persoanei ajutate, pentru lucrătorii familiali neremunerați.

Populația se repartizează pe grupe de activități utilizându-se *Clasificarea Activităților din Economia Națională*.

*Statutul profesional* reprezintă situația deținută de o persoană în funcție de modul de obținere a veniturilor prin

activitatea exercitată și poate fi: *salariat*, persoana care-și exercită activitatea pe baza unui contract de muncă într-o unitate economică sau socială; *patron*, persoana care-și exercită ocupația (meseria) în propria sa unitate; *lucrător pe cont propriu*, persoana care-și exercită activitatea în unitatea proprie sau într-o afacere individuală, fără a angaja niciun salariat, fiind ajutat sau nu de membrii familiei neremunerați; *lucrător familial neremunerat*, persoana care-și exercită activitatea într-o unitate economică familială condusă de un membru al familiei sau o rudă, pentru care nu primește remunerație sub formă de salariu sau plată în natură; *membru al unei societăți agricole sau al unei cooperative neagricole*, persoana care a lucrat fie ca proprietar de teren agricol într-o societate agricolă constituită conform Legii nr. 36/1991, fie ca membru al unei cooperative meșteșugărești, de consum sau de credit.

Gruparea populației după *ocupație* are în vedere funcția sau meseria persoanelor active efectiv exercitată, prin ocupație înțelegându-se activitatea utilă, aducătoare de venit pe care o desfășoară o persoană, într-o unitate economico-socială. Populația ocupată se repartizează pe grupe de ocupații utilizându-se *Clasificarea Ocupațiilor din România (COR)*, respectiv: *munca la domiciliu* cuprinde activitățile profesionale care se efectuează în totalitate sau parțial acasă la o persoană; *munca atipică* se referă la activitatea principală desfășurată *seara* (începând cu ora 18<sup>00</sup>), *noaptea* (începând cu ora 22<sup>00</sup>), *sâmbătă*, *duminică*, precum și la activitatea desfășurată în *schimburi*; *populația inactivă* din punct de vedere economic cuprinde toate persoanele care n-au lucrat nici cel puțin o oră și nici nu erau șomeri în perioada de referință (elevi sau studenți, pensionari, casnice, persoane întreținute de alte persoane ori de stat, persoane care au declarat că în săptămâna de referință aveau un loc de muncă de la care au absentat, nu au certitudinea că vor reveni la locul de muncă într-o perioadă de cel mult trei luni și care nu primesc cel puțin 50% din salariu de la angajator, nu sunt disponibile să înceapă lucrul și care nu au căutat în mod activ un loc de muncă); *persoanele descurajate*, sunt persoane inactice disponibile să lucreze în următoarele două săptămâni, care în ultimele 4 săptămâni au căutat un loc de muncă folosind *metode pasive* sau că nu caută un loc de muncă deoarece: au crezut că nu există locuri libere, nu se simt pregătite profesional, cred că nu vor găsi de lucru din cauza vârstei, au căutat altădată și nu au găsit.

*Procesul de instruire* cuprinde totalitatea activităților de învățare întreprinse în vederea îmbunătățirii cunoștințelor, calificării și competenței, în scop personal, civic, social și/sau legat de carieră și presupune luarea în prealabil a deciziei de a învăța, cu perspectiva îmbunătățirii cunoștințelor, informațiilor, competenței, înțelegerii, calificării, comportamentului.

Gruparea privind pregătirea a avut în vedere *nivelul școlii de cel mai înalt grad absolvite* (învățământ universitar, liceal, profesional, primar (elementar), fără școală absolvită.

Nivelul de educație a fost grupat în: *scăzut* (gimnazial, primar, fără școală absolvită), *mediu* (liceal, profesional, postliceal de specialitate sau tehnic de maiștri), *superior* (universitar de scurtă și lungă durată, doctorat).

*Nivelul de instruire al persoanelor adulte (25-64 ani)* arată structura populației de această vârstă după nivelul de educație absolvit scăzut, mediu, superior. Se calculează ca raport între populația de 25-64 ani din fiecare categorie, corespunzător nivelului de educație, și populația totală din aceeași grupă de vârstă.

*Gradul de participare la procesul educațional sau de instruire a persoanelor de 25-64 ani* se determină prin raportarea populației de 25-64 ani care urmează o formă de instruire la totalul populației 25-64 ani.

*Gradul de instruire al tinerilor de 20- 24 ani* reprezintă ponderea tinerilor absolvenți ai unei forme de învățământ de nivel educațional cel puțin mediu, în totalul tinerilor.

*Rata de părăsire timpurie a sistemului educațional a tinerilor (18-24 ani)* reprezintă proporția populației de 18-24 ani cu nivel de educație elementar (scăzut) care nu urmează nicio formă de instruire în total populație de aceeași vârstă.

Ancheta privind forța de muncă cuprinde persoanele cu domiciliul permanent în România, membre ale gospodăriilor din locuințele selectate.

Prin *gospodărie* se înțelege grupul de două sau mai multe persoane care locuiesc împreună în mod obișnuit, având, în general, legături de rudenie și care se gospodăresc (fac menajul) în comun, participând în totalitate sau parțial la formarea veniturilor și la cheltuirea lor.

Datele sunt colectate prin metoda interviului direct cu persoanele de 15 ani și peste, la domiciliul gospodăriilor din locuințele cercetate.

Ancheta s-a realizat pe un eșantion aleatoriu de locuințe, reprezentativ la nivelul țării și pe regiuni, utilizându-se un plan de sondaj *în două trepte*. Reprezentativitatea se referă la structura gospodăriilor și la distribuția populației pe medii, sexe și grupe de vârstă. Diferențele de structură care apar datorită situației din teren la momentul realizării anchetei sunt anulate prin aplicarea unor procedee de ajustare în funcție de rata de nonrăspuns pe medii de rezidență și în funcție de distribuția populației pe medii, sexe și grupe de vârstă.

Planul de sondaj s-a bazat pe construirea, *în prima treaptă*, a Eșantionului Multifuncțional de Zone Teritoriale, format din 780 de centre de cercetare repartizate în toate județele și sectoarele Municipiului București și au fost utilizate datele de la Recensământului Populației și Locuințelor din martie 2002.

Pentru dimensionarea eșantionului din *treapta a doua* s-a luat în considerare obținerea unor estimații ale principalelor caracteristici cercetate, care să fie afectate de erori în limita a 3% și garantate cu o probabilitate de 97% (eșantionul a cuprins 28.080 de locuințe).

În ancheta organizată, din eșantionul de 28.080 de locuințe s-au găsit 27.358 locuințe ocupate de 27.482 gospodării. Rata de nonrăspuns înregistrată a fost de 4,2%.

Extinderea rezultatelor obținute din anchetă la nivelul țării s-a realizat pe baza coeficienților atribuiți persoanelor din gospodăriile din eșantion care au răspuns la interviu.

Pentru determinarea acestor coeficienți s-au calculat ponderile de bază, au fost soluționate non-răspunsurile totale și a fost redresat eșantionul utilizând metoda de redresare (calibrare). Calibrarea se realizează la nivel de regiune de dezvoltare utilizând ca variabile populația pe sexe și grupe de vârstă, mediul de rezidență și numărul total de gospodării.

## 2. Rezultatele anchetei asupra forței de muncă în România

- Populația totală a României a fost de 21.624.000 locuitori, din care 18.251.000 persoane de 15 ani și peste. Populația activă a fost la sfârșitul anului 2005 de 9.744.000 persoane, din care 9.078.000 erau cuprinși în categoria populației ocupate și 660.000 în cea a șomerilor. Numărul total al salariaților a fost de 5.900.000 persoane, 3.178.000 reprezentând populația ocupată cuprinsă în alte categorii. Salariații lucrau în industrie și construcții (2.600.000 persoane), servicii (3.138.000 persoane) și agricultură (162.000 persoane). În cifre relative, la sfârșitul anului 2005, persoanele de 15 ani și peste reprezentau 84,4% din populația totală a țării; dintre acestea 49,7% erau persoane ocupate, 3,7% șomeri BIM, iar 46,6% persoane inactivă.

Persoanele în vârstă de muncă (15-64 ani) dețineau o pondere de 69,6% din totalul populației țării, persoanele ocupate reprezentau 57,3%, șomerii BIM 4,4%, iar persoanele inactivă 38,3%.

În totalul populației de 15 ani și peste, ponderea persoanelor inactivă din punct de vedere economic era superioară la femei.

Raportul de dependență economică (numărul persoanelor inactivă și în șomaj ce revin la 1000 persoane ocupate) a fost de 1382‰ (comparativ cu 1387‰ în trimestrul corespunzător din anul precedent), mai ridicat pentru persoanele de sex feminine (1703‰ față de 1117‰ pentru bărbați), precum și pentru cele din mediul urban (1422‰ față de 1335‰ în mediul rural).

- Repartizarea populației de 15 ani și peste după nivelul de educație relevă că puțin peste jumătate (51,6%) avea nivel mediu de educație. Persoanele cu nivel scăzut de educație reprezentau 40,1% din totalul populației de 15 ani și peste, iar cele cu studii superioare dețineau o pondere de 8,3%. Majoritatea absolvenților învățământului superior și al celui mediu erau bărbați (51,3% și respective 53,3%) și erau persoane cu domiciliul în mediul urban (90,3% și, respectiv, 66,1%).

Distribuția populației în vârstă de 25-64 ani după nivelul școlii absolvite de cel mai înalt grad arată că în ultimul trimestru al anului 2005 majoritatea persoanelor din această grupă de vârstă (62,6%) aveau nivel de educație mediu. Persoanele cu studii superioare detineau o pondere de 11,1%; pe sexe proporția a fost apropiată (11,4% pentru persoanele de sex masculin și 10,8% pentru cele de sex feminin), diferențe mai accentuate înregistrându-se însă pe medii: 17,0% pentru persoanele cu domiciliul în mediul urban față de 2,6% pentru persoanele cu domiciliul în mediul rural.

În 2005, gradul de participare la procesul educațional sau de instruire al persoanelor de 25-64 ani era de 1,5%.

Rata de părăsire timpurie a sistemului educațional a tinerilor de 18-24 ani a fost de 20,2%. Această rată a înregistrat valori mai mari în rândul persoanelor de sex masculin (21,2% față de 19,3% în cazul persoanelor de sex feminin) și în mediul rural (37,2%, față de 9,3% în mediul urban).

Tinerii în vârstă de 20-24 ani cu nivel de educație cel puțin mediu reprezentau 76,8% din totalul tinerilor aparținând acestei grupe de vârstă. Pe sexe, această proporție a avut valori apropiate, pe medii însă, diferența a fost semnificativă: 89,0% în mediul urban, față de numai 58,8% în mediul rural.

- Participarea la instruire a populației de 15 ani și peste a fost de 25%. Pe sexe, proporția a fost apropiată. Diferențe mai accentuate s-au înregistrat pe medii: 14,6% pentru persoanele cu domiciliul în mediul urban față de 7,7% pentru persoanele cu domiciliul în mediul rural.

Rata de participare la cel puțin o formă de instruire a fost de 1,5% pentru persoanele ocupate, 2,4% pentru șomerii BIM și 23,6% pentru persoanele inactive de 15 ani și peste.

Numărul persoanelor care au urmat o formă de instruire în cadrul sistemului național de educație a fost de 2.053.000 persoane. Dintre acestea, ponderile majoritare au fost deținute de femei, de persoanele cu domiciliul în mediul urban și de tineri.

Pentru majoritatea dintre aceste persoane durata totală a instruirii a fost de doi ani și peste. Timpul alocat instruirii a fost, în medie, de 29 ore pe săptămână. Cele mai multe persoane care au urmat o formă de instruire și-au desfășurat activitatea instructiv-educativă în săli de curs. Scopul instruirii a fost, în 95,4% din cazuri, pregătirea școlară sau universitară de bază. Proporția persoanelor care au urmat o formă de instruire în vederea formării profesionale era de 4,2% din total.

Din totalul celor care au urmat o formă de instruire în cadrul sistemului național de educație, persoanele ocupate au reprezentat 6,4%, iar șomerii BIM numai 0,7%.

În ceea ce privește domeniile de pregătire, 26,3% au urmat o formă de instruire în domenii specifice activităților industriale, construcții și arhitectură, 21% au aprofundat cunoștințe din domeniul social, economic, financiar

și juridic, iar 19,7% au urmat programe generale care asigură pregătirea de bază a persoanei.

În afara sistemului național de educație au fost organizate diferite forme de instruire (cursuri, seminarii, conferințe etc.) la care au participat 42.000 persoane în vârstă de 15 ani și peste. Dintre participanți, cei mai mulți erau tineri (15-24 ani) ce domiciliau în mediul urban, 52,6% erau femei, iar 31,4% erau persoane ocupate.

Din totalul persoanelor participante la o astfel de formă de educație, 73,7% s-au instruit simultan, în afara și în cadrul sistemului național de educație. Preponderente în această categorie au fost persoanele cu domiciliul în mediul urban (72,0%) și cele de sex feminin (52,4%).

Instruirea în domeniul științelor sociale, economice, financiare și juridice pentru 10,7% din cazuri a fost cea mai recentă formă de pregătire din afara sistemului național de educație. În domeniul studiului limbilor străine erau cuprinse 13,9% din cazuri.

Pentru cea mai recentă formă de instruire urmată, scopul urmărit prin continuarea studiului în afara sistemului național de educație a vizat latura profesională.

- În 2005 populația activă era de 9.744.000 persoane, în scădere cu 135.000 persoane față de perioada corespunzătoare a anului anterior. Din numărul total al persoanelor active 55,2% erau de sex masculin, iar 54,5% aveau domiciliul în mediul urban. Ponderea tinerilor (15-24 ani) în categoria populației active a fost de 10,2%.

Rata de activitate a populației de 15 ani și peste a fost de 53,4%.

Cele mai ridicate valori ale acestui indicator s-au înregistrat pentru persoanele de sex masculin din grupele de vârstă 35-44 ani și 25-34 ani. Rata de activitate a tinerilor (15-24 ani) a fost de 29,8%.

Persoanele de sex masculin au înregistrat o rată de activitate cu 14,7 puncte procentuale mai mare decât a femeilor. Diferența cea mai accentuată se observă la grupa de vârstă 45-54 ani (81,1% pentru bărbați față de 64,3% pentru femei).

Rata de activitate din mediul urban (52,0%) era devansată de cea din rural (55,2%), excepție făcând grupa de vârstă 25-44 ani. Cea mai mare discrepanță între cele două medii de rezidență se înregistra pentru populația de 55-64 ani (27,7% în urban față de 56,% în mediul rural).

Rata de activitate a populației în vârstă de muncă (15-64 ani) a fost de 61,7% și a înregistrat niveluri mai ridicate pentru populația masculină și pentru cea din mediul rural.

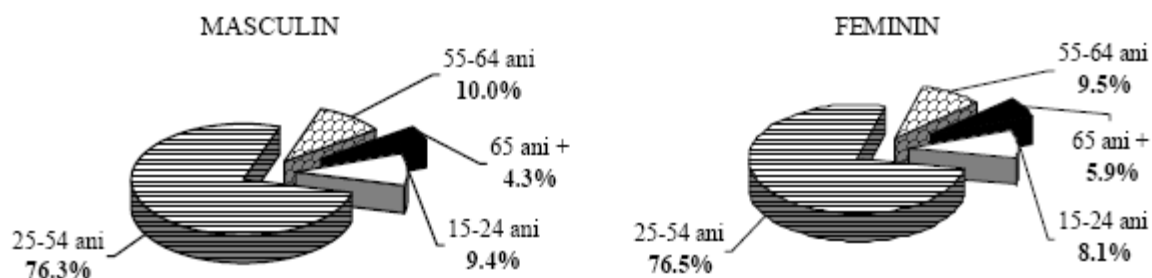
- Numărul persoanelor ocupate în anul 2005 a fost de 9.078.000, în scădere (-1,5%) față de anul anterior. Dintre acestea predominau persoanele ocupate în vârstă de muncă (15-64 ani). Bărbații dețineau o pondere de 54,9%, majoritatea persoanelor rezidente fiind din mediul urban.

Rata de ocupare a populației de 15 ani și peste a fost de 49,7% și prezintă diferențieri de 13,1 puncte procentuale între sexe și de 4,2 puncte procentuale între mediile de

rezidență. Cele mai înalte rate ale ocupării s-au înregistrat pentru persoanele din grupa de vârstă 35-44 ani (84,2% pentru persoanele de sex masculin și 78,4% pentru persoanele rezidente în mediul urban), precum și la cele de sex masculin din grupa de vârstă 25-34 ani (78,7%).

Rata de ocupare a populației în vârstă de muncă a fost de 57,3%, având valori mai ridicate pentru persoanele ocupate de sex masculin și pentru cele din mediul rural.

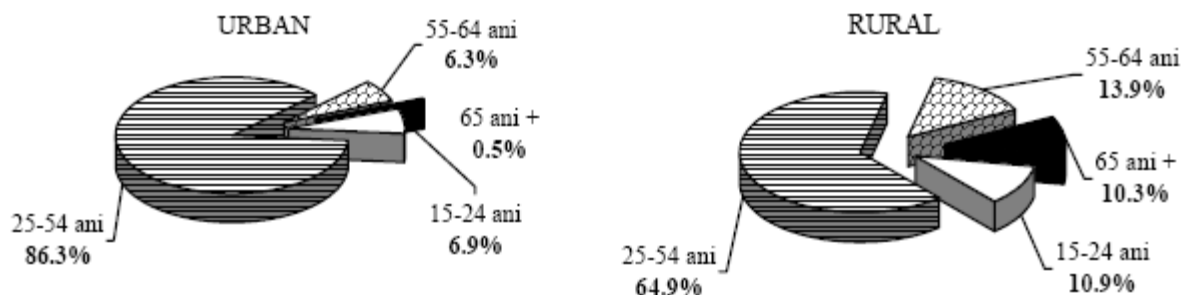
Analiza distribuției pe grupe de vârstă a populației ocupate arată că ponderea cea mai mare era deținută de persoanele din grupa de vârstă adultă (25-54 ani), acestea regăsindu-se cu precădere în mediul urban. Tinerii au reprezentat 8,8% din populația ocupată, fiind mai numeroși în mediul rural. Structura pe grupe de vârstă a populației ocupate de sex feminin nu diferă semnificativ de cea a bărbaților.



**Distribuția populației ocupate pe grupe de vârstă și sexe**

În mediul urban, 86,3% din populația ocupată se încadra în grupa de vârstă 25-54 ani, față de numai 64,9% în mediul rural. Tinerii (15-24 ani) au reprezentat 10,9%

din populația ocupată în mediul rural și 6,9% din cea a mediului urban. Populația ocupată în vârstă de 65 ani se afla în mediul rural.

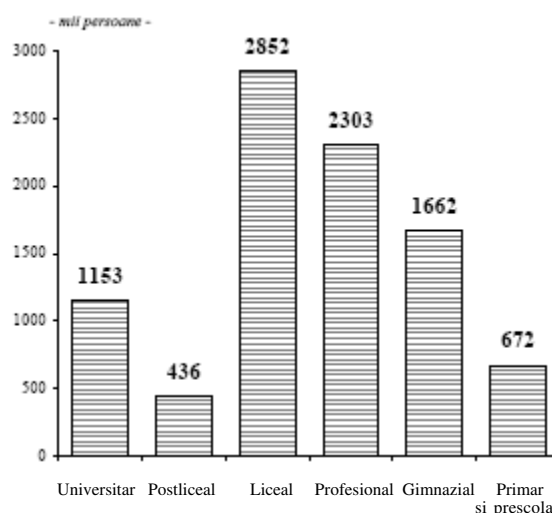


**Distribuția populației ocupate pe grupe de vârstă și medii**

Distribuția populației ocupate după nivelul de educație evidențiază faptul că majoritatea erau absolvenți ai învățământului liceal (inclusiv treapta I) și profesional. Dintre persoanele ocupate de sex masculin, cele mai multe (32,2%) au absolvit școli profesionale, în timp ce în rândul persoanelor de sex feminin o pondere semnificativă o dețineau absolventele învățământului liceal (inclusiv treapta I).

În totalul populației ocupate, persoanele cu studii universitare au deținut o pondere de 12,7%, iar absolvenții învățământului postliceal sau etnic de maiștri au reprezentat 4,8%.

Persoanele cu nivel scăzut de educație (gimnazial, primar și fără școală absolvită) au reprezentat 25,7% din totalul persoanelor ocupate. Dintre acestea, majoritatea locuiau în mediul rural.



**Structura populației ocupate după nivelul de educație**

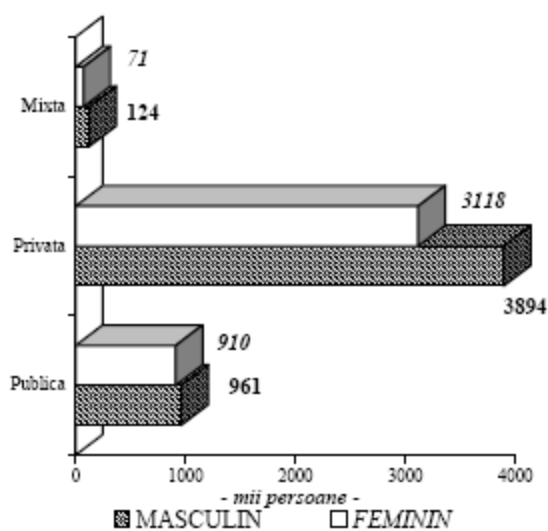
Analizând structura populației ocupate după statutul profesional, se constată că salariații continuă să dețină cea mai mare pondere în totalul populației ocupate. Lucrătorii pe cont propriu și lucrătorii familiari neremunerați reprezentau o treime din populația ocupată și locuiau în proporție ridicată în mediul rural.

Persoanele de sex feminin reprezentau cea mai mare parte dintre lucrătorii familiari neremunerați, dețineau o pondere de 45,8% în categoria salariaților și de 28,7% în cea a lucrătorilor pe cont propriu. Cea mai mare discrepanță pe sexe se constată în rândul patronilor, numărul femeilor din această categorie fiind de 3,4 ori mai mic decât cel al bărbaților.

Persoanele tinere ocupate (15-24 ani) au lucrat ca salariați, lucrători familiari neremunerați și numai în proporție de 10% ca lucrători pe cont propriu.

Repartizarea populației ocupate pe forme de proprietate arată că în 2005 ponderea persoanelor ocupate în sectorul public a fost de 3,7 ori mai mică decât cea persoanelor ocupate în sectorul particular. În sectorul mixt lucrau 2,2% din totalul persoanelor ocupate. Dintre salariați, 65,0% lucrau în sectorul privat, 31,7% în sectorul public și 3,3% în sectorul mixt.

Analiza pe forme de proprietate și pe activități ale economiei naționale evidențiază că dintre persoanele ocupate în activități neagricole 29,4% și-au desfășurat activitatea în sectorul public și 67,6% în sectorul privat. Persoanele ocupate în activități agricole lucrau în proporție covârșitoare (peste 98% în sectorul privat).



**Distribuția persoanelor ocupate după forma de proprietate și sexe**

Repartizarea populației ocupate pe grupe de ocupații indică faptul că agricultorii și lucrătorii calificați în agricultură, silvicultură și pescuit reprezentau 26,1% din totalul populației ocupate. Tinerii au reprezentat 12,7% dintre lucrătorii operativi în servicii și comerț, 12,4% dintre muncitorii necalificați și 10,0% dintre agricultorii și lucrătorii calificați în agricultură, silvicultură și pescuit.

Structura populației ocupate analizată pe grupe de ocupații și sexe evidențiază că proporția femeilor era majoritară, comparativ cu cea a bărbaților, în grupa de funcționari administrativi, lucrători operativi în servicii și comerț, tehnicieni, maiștri și asimilați și de specialiști cu ocupații intelectuale și științifice. Persoanele de sex masculin continuă să reprezinte cea mai mare parte a persoanelor ocupate din grupa meșteșugarilor-meseriași și din grupa conducătorilor și funcționarilor superiori din administrația publică și din unitățile economico-sociale.

Distribuția populației ocupate pe activități ale economiei naționale relevă că în agricultura lucrau circa o treime dintre persoanele ocupate.

În activitățile neagricole, persoanele ocupate dețineau ponderi semnificative în industria prelucrătoare și în comerț.

Persoanele ocupate în vârstă de muncă se regăseau în proporție de 39,8% în servicii, 32,2% lucrau în industrie și construcții, iar 28,0% în sectorul agricol.

Femeile dețineau ponderi majoritare în activitățile de sănătate și asistență socială, învățământ, hoteluri și restaurante, intermediari financiare și comerț.

■ În anul 2005, durata medie obișnuită a săptămânii de lucru pentru populația ocupată a fost de 40,8 ore/săptămână, iar durata medie efectivă, de 39,1 ore/săptămână.

Persoanele care au lucrat cu program complet au reprezentat peste 90% din totalul populației ocupate. Durata obișnuită a săptămânii de lucru a fost de cel puțin 40 de ore pentru 81,6% din aceste persoane, iar pentru 61,9% durata efectivă a săptămânii de lucru a fost de 40 ore.

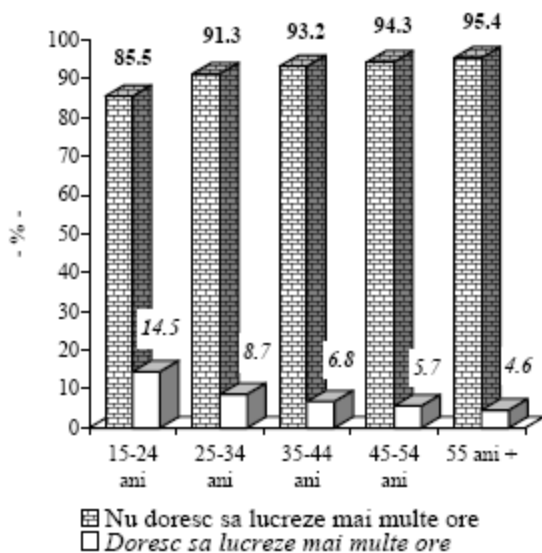
Numărul celor ocupați cu program parțial de lucru a fost de 887.000 de persoane. Cea mai mare parte locuiau în mediul rural, erau lucrători pe cont propriu, iar 45,3% erau femei.

Persoanele cu program parțial și cele cu program complet, dar care au lucrat mai puțin de 40 de ore pe săptămână reprezentau 22,9% din totalul populației ocupate. Această pondere era mai ridicată pentru femei și pentru cei cu domiciliul în mediul rural.

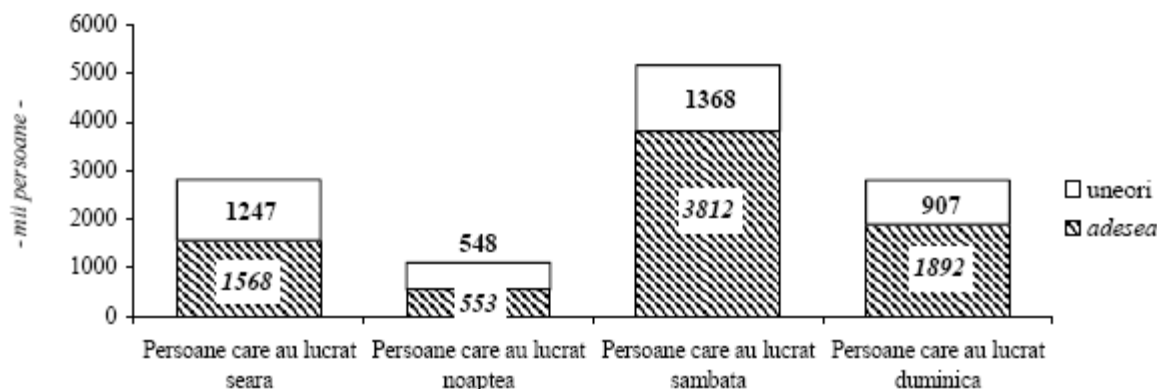
În perioada analizată au lucrat cu program complet de lucru 99,3% dintre salariați și 97,9% dintre patroni, 72,5% dintre lucrătorii familiari neremunerați și 71,8% dintre lucrătorii pe cont propriu. Dintre salariații cu program complet de lucru au lucrat efectiv 40 de ore pe săptămână, în timp ce pentru 64,9% dintre patronii cu program complet de lucru durata efectivă a săptămânii de lucru a fost de peste 40 de ore pe săptămână.

În anul 2005, 675.000 de persoane doreau să lucreze cu program de lucru mai lung decât în prezent, având sau nu aceeași ocupație.

Ponderea persoanelor care doreau să lucreze un număr mai mare de ore decât în prezent în totalul populației ocupate era de 7,4%. Acest indicator a atins valori mai ridicate pentru persoanele de sex masculin, pentru cele din mediul rural și pentru tineri. Din această categorie de persoane aproape trei sferturi locuiau în mediu rural și erau de sex masculin.



**Structura populației privind opțiunea zilei de lucru pe vârste, sexe și medii**



**Distribuția persoanelor ocupate care au lucrat seara, noaptea, sâmbăta sau duminica**

Persoanele salariale care au lucrat în schimburi dețineau ponderi semnificative în totalul salariaților din: industria extractivă, hoteluri și restaurante, sănătate și asistență socială, transport, depozitare și comunicații, industria prelucrătoare, energie electrică și termică, gaze și apă și comerț.

Din totalul salariaților care au lucrat în schimburi, femeile dețineau majoritatea în activitatea de sănătate și asistență socială, comerț, hoteluri și restaurante, învățământ și intermediari financiare.

Un alt fel de muncă atipică îl reprezintă și munca la domiciliu. Din totalul persoanelor ocupate 1,2% și-au desfășurat activitatea principală la domiciliu.

Cele mai multe dintre persoanele care au lucrat la domiciliu au activat ca lucrători operativi în servicii și comerț și ca meșteșugari, lucrători calificați în meserii de tip artizanal, de reglare și întreținere a mașinilor și instalațiilor.

■ În anul 2005, 251.000 de persoane au desfășurat și activități secundare, îndeosebi în sectorul agricol.

■ Numărul persoanelor care și-au desfășurat activitatea principală în perioade atipice ale zilei sau săptămânii de lucru, respectiv seara, noaptea, sâmbăta sau duminica, a fost de 5.574.000. Persoanele care au desfășurat muncă atipică reprezentau 61,4% din totalul populației ocupate. Cele mai multe erau de sex masculin, locuiau în mediul rural și aveau vârsta cuprinsă în intervalul 25-54 ani.

Distribuția după tipul muncii prestate arată că majoritatea acestor persoane și-au desfășurat activitatea în zilele de sâmbătă, indiferent dacă au prestat sau nu și alte forme ale muncii atipice (seara, noaptea sau în zilele de duminică).

Analiza pe sectoare de activitate ale economiei naționale relevă că în totalul celor care au desfășurat muncă atipică, 58,2% lucrau în ramuri neagricole.

Aproape un sfert dintre salariații au lucrat în schimburi; din totalul acestora, majoritatea locuiau în mediul urban, erau de sex masculin, aveau vârsta cuprinsă în intervalul 35-44 ani, iar 9% erau tineri (15-24 ani).

Populația cu activități multiple reprezenta 2,8% din populația ocupată, ponderile cele mai mari înregistrându-se în rândul populației masculine, al celei din mediul rural, precum și în cel al absolvenților de învățământ profesional.

Majoritatea persoanelor ocupate cu activități multiple locuia în mediul rural și erau persoane de sex masculin.

Dintre persoanele care în activitatea secundară erau lucrători pe cont propriu sau lucrători familiali neremunerați, 87,2% locuiau în mediul rural.

Persoanele ocupate care au avut statutul de salariat, atât în activitatea principală, cât și în cea secundară au reprezentat numai 5% din totalul celor cu activități multiple.

Pe grupe de vârstă, majoritatea celor ce desfășurau activități secundare erau adulți.

Durata medie aferentă activității secundare a fost de 13,8 ore pe săptămână.

Activitatea secundară corelată cu nivelul de educație absolvită relevă că, dintre persoanele ocupate care realizau activități multiple, 37,2% erau absolvenți ai învățământului

profesional, complementar sau de ucenici, iar 33,4% au fost absolvenți ai învățământului liceal.

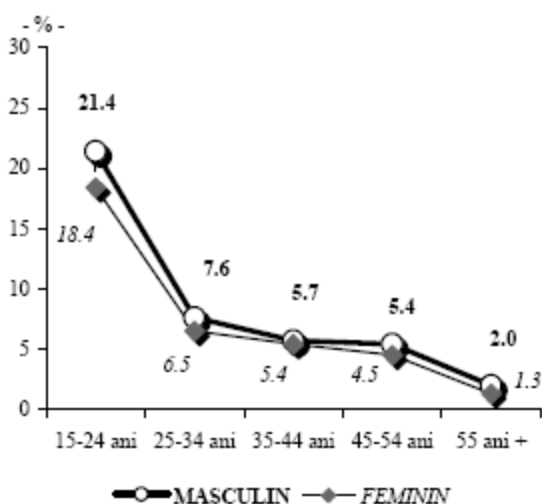
Din totalul celor care desfășurau activități secundare în mediul urban, cele mai numeroase erau persoanele cu studii liceale inclusiv treapta I, precum și persoanele cu studii superioare.

În mediul rural ponderile cele mai mari erau deținute de absolvenții învățământului profesional, complementar și de ucenici, precum și de absolvenții învățământului liceal, inclusiv treapta I.

■ În 2005 numărul șomerilor definiți conform criteriilor BIM era de 666.000 persoane.

Majoritatea persoanelor aflate în șomaj aveau domiciliul în mediul urban, erau bărbați și aparțineau grupei de vârstă 15-34 ani.

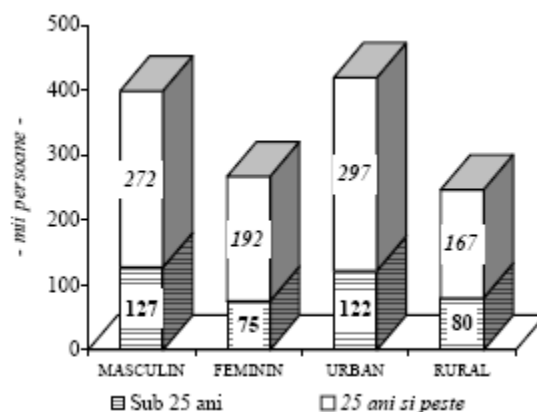
Șomerii tineri dețineau o pondere de 30,3% în totalul șomerilor BIM, majoritatea fiind persoane de sex masculin și cu domiciliul în mediul urban. Ponderea șomerilor tineri în totalul persoanelor tinere era de 6%, nivelul acestui indicator fiind mai mare pentru persoanele de sex masculin și pentru cele din mediul urban.



**Distribuția șomerilor pe vârste, medii și sexe**

După nivelul de educație absolvit, din totalul șomerilor BIM, 31,7% erau absolvenți ai școlilor profesionale, complementare sau de ucenici, 32,3% proveneau din rândul persoanelor cu pregătire liceală (inclusiv treapta I), iar 20,4% erau absolvenți ai învățământului gimnazial. În totalul șomerilor BIM, absolvenții învățământului universitar dețineau o pondere de 7,4%.

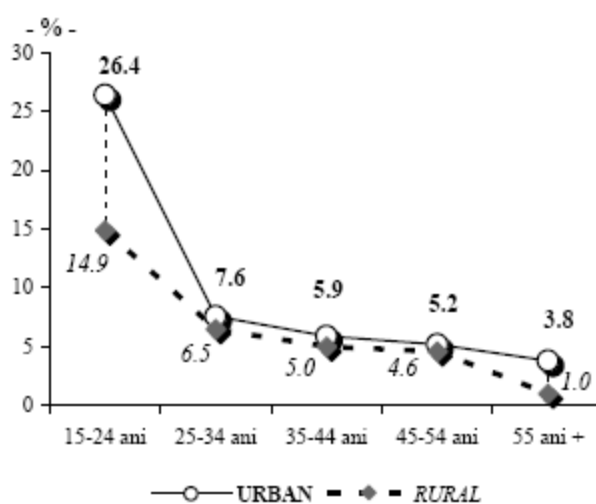
În anul 2005, peste 64% dintre șomerii BIM au provenit din rândul persoanelor care au lucrat înainte, fenomen ce s-a manifestat mai pregnant în mediul urban. Dintre șomerii cu experiență în muncă, aproximativ o treime a absolvit liceul, inclusiv treapta I, iar circa 35% erau absolvenți ai



**Distribuția șomerilor pe vârste, sex și mediu**

Rata șomajului (propoția șomerilor BIM în populația activă) la nivelul țării a fost de 6,8%. Cele mai înalte rate s-au înregistrat pentru șomerii de sex masculin (7,4%, față de 6,1% pentru șomerii de sex feminin) și pentru cei cu domiciliul în mediul urban (7,9%, față de 5,6% în mediul rural).

Pe grupe de vârstă, rata șomajului avea nivelul cel mai ridicat în rândul tinerilor cu diferențe semnificative pe medii: 26,4% în mediul urban, față de 14,9% în mediul rural.

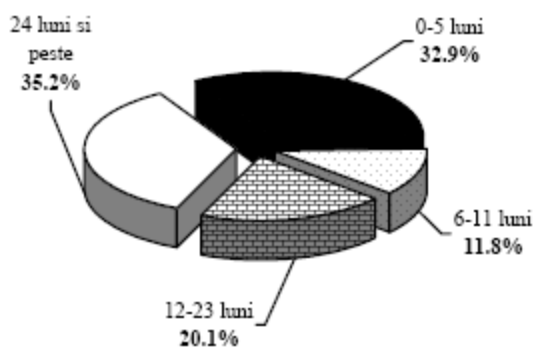


școlilor profesionale, complementare sau de ucenici. Dintre șomerii care nu au lucrat niciodată, 58,3% erau de sex masculin și aveau domiciliul în mediul urban.

Durata medie a șomajului a fost de 20,3 luni. Durata medie a șomajului era mai mică în rândul persoanelor de sex feminin (17,8 luni, față de 22,0 luni pentru persoanele de sex masculin) și în mediul rural (18,5 luni, față de 21,4 luni în mediul urban).

Distribuția după durata șomajului evidențiază că șomerii se concentrau în grupele situate la extremitatea finală a intervalului generat de durata șomajului.





#### Distributia șomerilor BIM după durata șomajului

Dintre șomerii pe termen lung (aflați în șomaj de un an și peste) cei mai mulți erau bărbați și locuiau în mediul urban.

Șomajul pe termen lung se manifestă pregnant în rândul bărbaților din mediul urban.

Incidența șomajului de lungă durată în rândul tineretului a fost de 62,7%. Șomerii tineri s-au aflat în șomaj de un an și peste în proporție de aproape 50%.

Rata șomajului de lungă durată a fost de 3,8%.

Acest indicator a înregistrat valori mai ridicate pentru șomerii de sex masculin și pentru cei cu domiciliul în mediul urban, în timp ce șomerii de sex feminin și șomerii cu domiciliul în mediul rural au înregistrat o rată a șomajului de lungă durată de 3,0% și, respectiv, de 2,5%.

Rata șomajului de foarte lungă durată a fost de 2,4%.

În anul 2005, 28,6% dintre șomerii BIM erau înscriși în Agențiile pentru Ocuparea Forței de Muncă. Din această categorie de șomeri 57,3% erau beneficiari de indemnizație de șomaj.

330.000 de persoane sunt înscrise la AOFM, din care o treime făceau parte din categoria persoanelor ocupate.

- Populația inactivă a fost de 11.880.000 persoane, reprezentând 54,9% din populația totală. Persoanele inactice cu domiciliul în mediul urban au deținut majoritatea, iar femeilor le-a revenit o pondere superioară celei a bărbaților.

Populația inactivă de 15 ani și peste a fost de 8.507.000 persoane. Dintre acestea, 59,6% erau femei, 67,8% erau persoane în vârstă de muncă (15-64 ani), iar 57,7% locuiau în mediul urban.

Din totalul persoanelor inactice de 15 ani și peste, mai mult de un sfert erau tineri (15-24 ani).

Analizând distribuția populației inactice de 15 ani și peste pe categorii de inactivitate se observă că pensionarii și beneficiarii de ajutor social reprezintă cu puțin peste jumătate din total și provin din mediul urban.

Elevii și studenții de 15 ani și peste au deținut aproape un sfert din populația inactivă din aceeași categorie de vârstă.

Din populația inactivă de 15 ani și peste, 620.000 erau persoane inactice care au declarat fie că nu au căutat un

loc de muncă, dar erau disponibile să înceapă lucrul, fie că au căutat un loc de muncă, dar nu erau disponibile să lucreze. Acestea erau în mare proporție femei, locuiau în mediul urban și se situau în grupa de vârstă 15-34 ani.

- Persoanele descurajate (persoanele inactice care, deși erau disponibile să lucreze, nu au întreprins nimic pentru a căuta de lucru, fiind convinse de insuccesul lor pe piața forței de muncă) constituie o categorie defavorizată a pieței forței de muncă românești, alături de șomeri și de persoanele subocupate.

În 2005 numărul acestei categorii de persoane inactice a fost de 297.000.

Din numărul total al persoanelor descurajate 50,4% erau femei cu domiciliul în mediul urban.

Categoriile de persoane descurajate cu ponderile cele mai mari în total aparțineau grupelor de vârstă 15-24 ani și 25-34 ani.

Persoanele descurajate au reprezentat 1,6% din totalul populației de 15 ani și peste și 2% din totalul populației în vârstă de muncă.

Ponderea majoritară în totalul persoanelor descurajate au deținut-o cele care nu au căutat un loc de muncă, restul fiind reprezentat de cele care au căutat un loc de muncă, dar nu au întreprins nimic pentru aceasta.

Analizând motivul principal al descurajării pentru persoanele care nu caută un loc de muncă, reiese că 70,4% dintre acestea cred că nu au acces pe piața forței de muncă deoarece au căutat altă dată și nu au găsit de lucru, 17,9% cred că nu există locuri de muncă libere sau nu știu unde să-și caute de lucru, iar 8,5% sunt descurajate din cauza vârstei; o pondere mică (3,2%) o dețin persoanele care nu caută de lucru pentru că nu se simt pregătite profesional.

- Repartizarea populației de 15 ani și peste după participarea la activitatea economică pe regiuni de dezvoltare este prezentată în tabelul următor:

#### Structura populației de 15 ani și peste după participarea la activitatea economică, pe regiuni

Regiunea	Populația de 15 ani și peste (mii persoane)	din care:		
		Persoane ocupate	Șomeri BIM	Persoane inactice
		(procente)		
<b>Total</b>	<b>18.251</b>	<b>48,7</b>	<b>3,7</b>	<b>46,6</b>
Nord-Est	3.057	54,9	3,4	41,7
Sud-Est	2.414	46,4	3,7	49,9
Sud Muntenia	2.827	49,6	4,7	45,7
Sud-Vest Oletenia	1.954	52,7	3,8	43,5
Vest	1.640	48,5	3,2	48,3
Nord-Vest	2.286	47,4	3,1	49,5
Centru	2.135	45,6	4,3	50,1
București-Ilfov	1.938	51,4	2,5	46,1

Raportul de dependență economică (numărul persoanelor inactive și în șomaj ce revin la 1.000 persoane ocupate) a atins valoarea cea mai ridicată în regiunea Centru și valoarea cea mai scăzută în regiunea București-Ilfov.

Cele mai ridicate rate de activitate ale populației de 15 ani și peste s-au înregistrat în regiunile Nord-Est și Sud-Vest Oltenia, iar cele mai scăzute în regiunile Centru și Sud-Est. Persoanele de sex masculin au înregistrat rate de activitate mai ridicate față de cele de sex feminin în toate regiunile țării. În regiunea Nord-Est rata de activitate pentru persoanele din mediul rural a fost cu 12,3% mai mare comparativ cu mediul urban; la polul opus se situează regiunea Centru, unde rata de activitate din mediul rural este devansată cu 6,1% puncte procentuale de cea înregistrată în mediul urban.

Rata de activitate a populației în vârstă de muncă s-a situat între valori ridicate în regiunile Nord-Vest și Nord-Est.

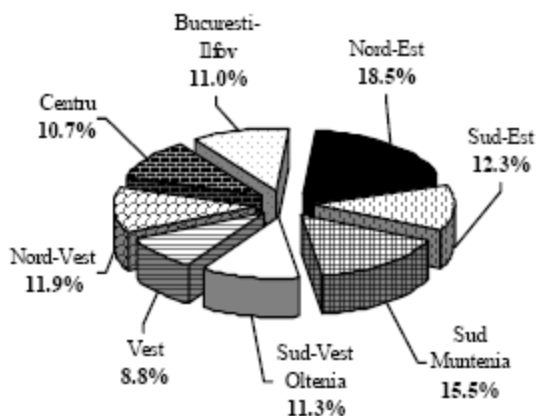
Rata de ocupare a populației de 15 ani și peste a fost mai ridicată pentru populația masculină decât pentru cea feminină în toate regiunile țării și exceptând regiunile Centru și București-Ilfov, pentru mediul rural față de mediul urban. În regiunea Nord-Vest s-a înregistrat aceeași rată de ocupare în ambele medii de rezidență.

Rata de ocupare a populației în vârstă de muncă a atins cele mai ridicate valori în regiunile București-Ilfov și Nord-Est, iar cele mai scăzute în regiunile Centru și Sud-Est.

Indiferent de regiune, rata de ocupare a bărbaților în vârstă de muncă a fost mai mare decât cea a femeilor; diferența între cele două rate avea valori cuprinse între 4,9 puncte procentuale în regiunea Nord-Est și 18,6 puncte procentuale în regiunea Sud-Est.

Din totalul populației ocupate, 18,5% se concentra în regiunea Nord-Est, la polul opus, cu numai 8,8% situându-se regiunea Vest.

Rata de ocupare a persoanelor în vârstă de muncă din mediul urban a depășit-o pe cea din mediul rural numai în regiunile Centru și București-Ilfov, iar în regiunea Nord-Est rata de ocupare din mediul rural era mai mare decât cea din mediul urban.



**Rata de ocupare pe regiuni**

În cinci din cele opt regiuni, ponderea populației ocupate din mediul urban era superioară celei din mediul rural. Regiunea București-Ilfov, prin specificul ei, înregistra cea mai ridicată valoare: 91,2% dintre persoanele ocupate locuiau în mediul urban. Între cele trei regiuni în care populația ocupată se regăsea cu preponderență în mediul rural, regiunea Nord-Est se află pe primul loc.

Din distribuția populației ocupate pe grupe de vârstă în fiecare din cele 8 regiuni de dezvoltare se observă că regiunea București-Ilfov înregistra cea mai mare pondere a persoanelor ocupate în vârstă de 25-54 ani, respectiv cele mai mici ponderi ale tinerilor și persoanelor de 55 ani și peste.

În regiunea Sud-Vest Oltenia 21,6% dintre persoanele ocupate aveau 55 ani și peste, la polul opus situându-se regiunea Centru, cu o pondere de 9,9%, însă cu o proporție a tinerilor de 9,4%.

În anul 2005, distribuția populației ocupate după nivelul de educație evidențiază că peste 60% dintre persoanele ocupate din fiecare regiune aveau nivel mediu de educație (postliceal, liceal sau profesional), cu excepția a trei regiuni: Nord-Est, Sud-Vest Oltenia și București-Ilfov. Regiunea Centru deținea cea mai însemnată proporție a populației ocupate cu nivel mediu de educație. În regiunea București-Ilfov s-a înregistrat cea mai mare pondere a absolvenților de învățământ superior, la cealaltă extremă situându-se regiunea Sud-Muntenia, unde această pondere a fost de 3,5 ori mai mică.

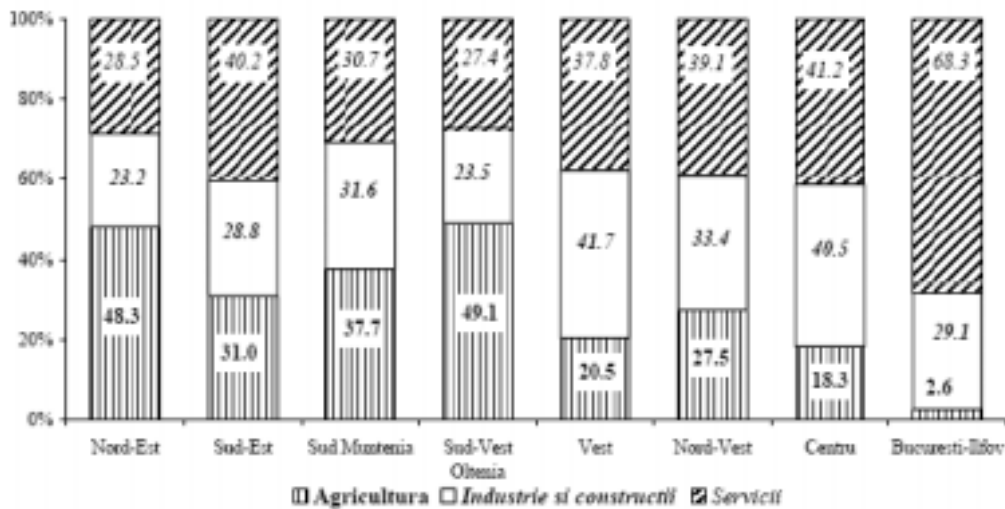
În ceea ce privește nivelul redus de educație (gimnazial, primar și fără școală absolvită) ponderea cea mai mare o deținea regiunea Nord-Est.

Pe sectoare de activitate ale economiei naționale se observă că în regiunile Sud-Vest Oltenia și Nord-Est s-au înregistrat cele mai mari ponderi ale persoanelor care lucrau în sectorul agricol. În regiunile Vest și Centru, 41,7% și, respectiv, 40,5% dintre persoanele ocupate își desfășurau activitatea în industrie și construcții. Populația ocupată în servicii deținea ponderi semnificative în regiunile Centru, Sud-Est, Nord-Vest, Vest, dar mai ales în regiunea București-Ilfov, unde populația ocupată în servicii reprezenta 68,3% din total.

Analizând structura populației după statutul profesional se constată că salariații dețineau ponderile cele mai mari în regiunile București-Ilfov, Centru și Vest, iar cele mai mici în regiunile Nord-Est și Sud-Vest Oltenia.

Ponderea patronilor în totalul populației ocupate a variat între 3,1% în regiunea București-Ilfov și 1,1% în regiunile Sud-Vest Oltenia și Nord-Vest.

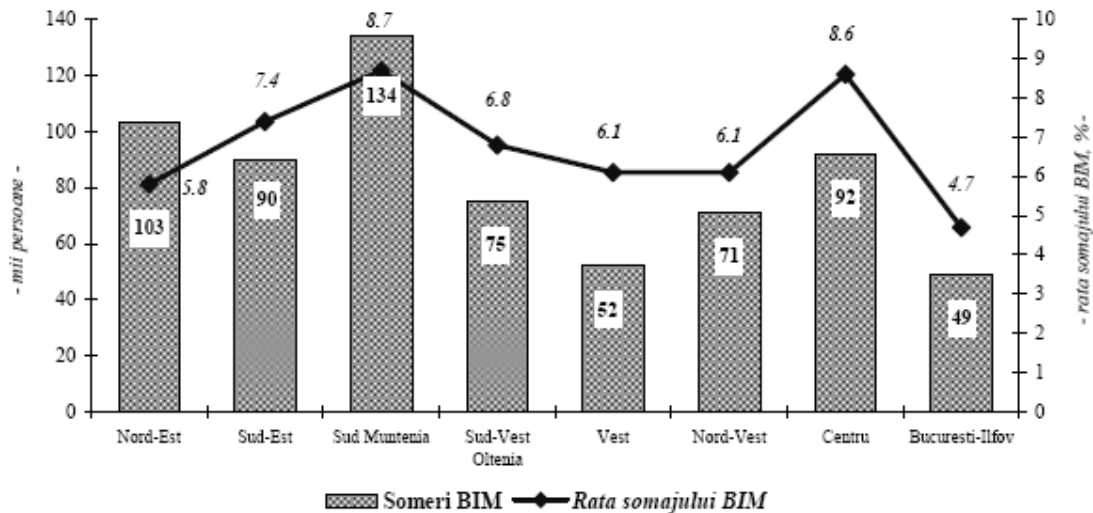
Regiunile în care lucrătorii pe cont propriu și lucrătorii familiali neremunerați dețineau ponderi semnificative în totalul populației ocupate au fost Nord-Est și Sud-Vest Oltenia.



Structura pe regiuni și domenii a ocupării forței de muncă

În 2005, regiunea Sud Muntenia concentra aproximativ o cincime din totalul șomerilor BIM, urmată de regiunea Nord-Est. Cea mai mică pondere (7,3%) o deținea regiunea București-Ilfov, cu numai 49.000 șomeri BIM.

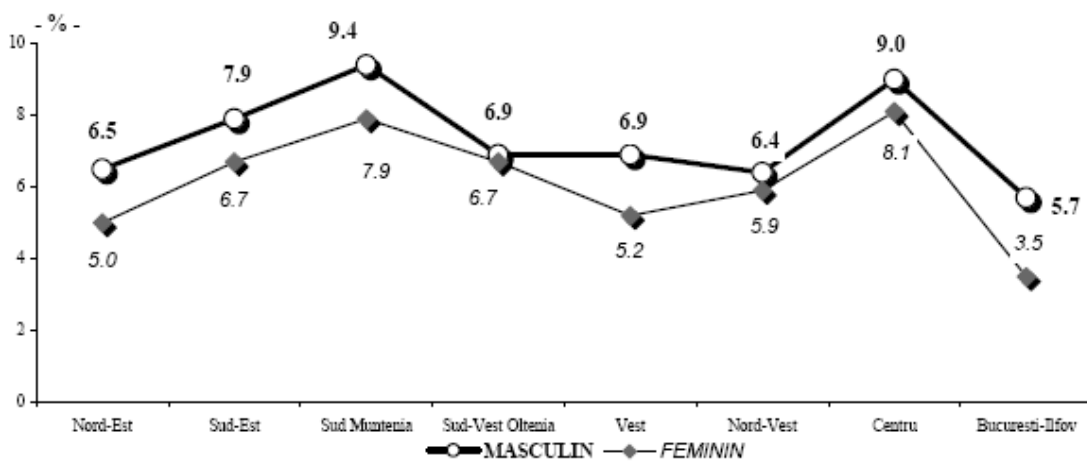
Rata șomajului BIM a atins valorile cele mai ridicate în regiunile Sud Muntenia și Centru, iar cele mai mici în regiunea București-Ilfov, în regiunea Nord-Est, precum și în regiunile Vest și Nord-Vest.



Nivelul ratei șomajului pe regiuni

Pe sexe, rata șomajului în rândul bărbaților a întrecut-o pe cea a femeilor în toate regiunile, cele mai mari diferențe între cele două rate înregistrându-se în regiunile București-

Ilfov (+2,2 puncte procentuale) și Vest (+1,7 puncte procentuale).

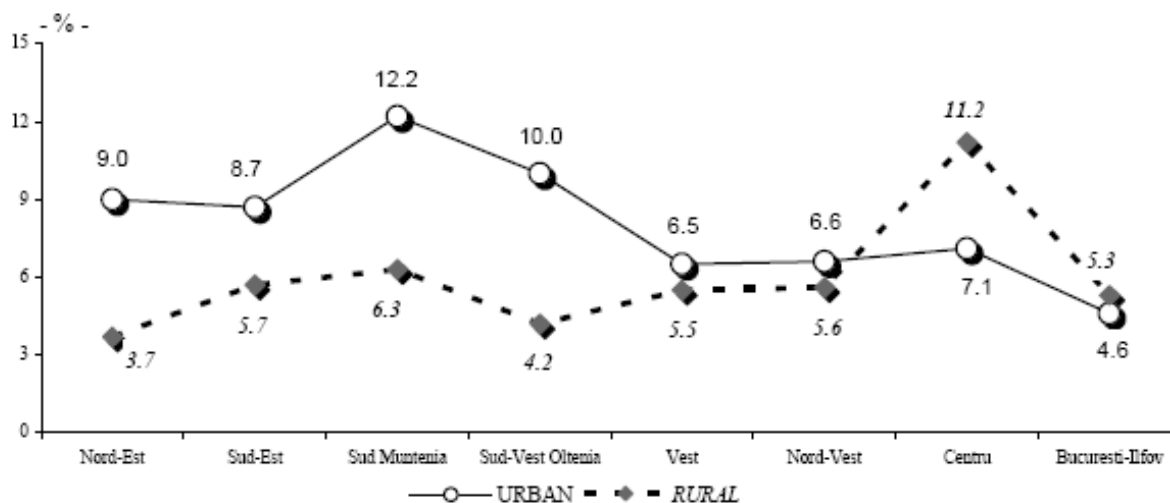


Ratele șomajului pe regiuni și sexe

Mediul urban se caracterizează prin rate ale șomajului mult mai înalte comparativ cu mediul rural, cu excepția regiunilor Centru (7,1% în mediul urban, față de 11,2% în rural) și București-Ilfov (4,6% în mediul urban, față de 5,3% în rural).

Cea mai ridicată rată a șomajului s-a înregistrat în mediul

urban din regiunea Sud Muntenia, iar cea mai mică în mediul rural din regiunea Nord-Est. Disparitățile cele mai adânci între cele două medii, exprimate prin diferența între ratele șomajului pentru persoanele din mediul urban și pentru cele din mediul rural, au fost în regiunile Sud Muntenia și Sud-Vest Oltenia.



Rata șomajului BIM pe regiuni și medii

Populația inactivă de 15 ani și peste a reprezentat peste jumătate (50,1%) din populația de 15 ani și peste doar în regiunea Centru. După regiunea Sud Muntenia, prin raportarea la total țară, regiunea Nord-Est concentrează cel mai mare număr de persoane inactice în vârstă de 15 ani și peste; totuși, ponderea acestora în populația de 15 ani și peste a regiunii este de numai 41,7%.

În toate regiunile femeile dețineau ponderi majoritare în totalul populației inactice de 15 ani și peste.

Populația inactivă de 15 ani și peste era predominantă în mediul urban, cu excepția regiunii Sud Muntenia, unde 56,0% dintre persoanele inactice locuiau în mediul rural.

## Bibliografie

Anghelache, C-tin (2004). *Statistica teoretică și economică*, Editura Economică, București

Anghelache, C-tin (1999). *Statistica generală – teorie și aplicații*, Editura Economică

Institutul Național de Statistică, *Forța de muncă din România: ocupare și șomaj – Trimestrul IV 2005*