

## **Optimalitatea politicii fiscale în România din perspectiva curbei Laffer**

**Adina TRANDAFIR**

Universitatea „Spiru Haret”, București  
atrandafir04@yahoo.com

**Petre BREZEANU**

Academia de Studii Economice București  
brezeanupetre@yahoo.com

**Rezumat.** *Optimalitatea politicii fiscale este o problemă larg dezbătută în literatura de specialitate din multiple puncte de vedere. Un mod de a aborda această problemă este cel cu ajutorul curbei Laffer, determinând corelația dintre presiunea fiscală și veniturile fiscale realizate. Articolul de față abordează această corelație cu ajutorul curbei Laffer pentru veniturile fiscale realizate în perioada 2000-2010, evidențiind faptul că economia românească se situează în zona inadmisibilă a pantei curbei, atât în analiza pe întreaga perioadă, cât și în cea pe fiecare an în parte. Mai mult decât atât, acest rezultat relevă existența unor redistribuiri inutile de venit în economia românească în perioada analizată.*

**Cuvinte-cheie:** politică fiscală; curba Laffer; presiune fiscală.

**Coduri JEL:** E62, E63.

**Coduri REL:** 8K, 8M.

## 1. Introducere

Fiscalitatea este unul dintre domeniile care a suferit cele mai multe transformări în ultimele două decenii în țara noastră. Din păcate, aceste transformări au fost fie prea dese, fie prea lente, fie prea bruște, astfel încât mediul fiscal românesc este perceput de către toți contribuabilii ca fiind un factor de instabilitate în dezvoltarea economiei românești.

Este adevărat că s-au înregistrat și unele progrese în materie legislativă, precum armonizarea cu cadrul de reglementare european sau introducerea cotei unice, însă capacitatea administrativă deficitară face ca sistemul fiscal românesc să reprezinte un punct slab al economiei naționale. Asigurarea unui cadru legislativ unitar (Codul Fiscal) a fost umbrită de incapacitatea statului de a respecta principiile fundamentale asumate precum eficiența și certitudinea impunerii, stabilitatea și predictibilitatea, principii esențiale pe care un sistem fiscal trebuie să le îndeplinească într-o economie viabilă.

Plata impozitelor și presiunea fiscală suferită este, pentru contribuabilii la bugetul de stat al României, de cele mai multe ori sufocantă. Contribuabilul consimte la plata impozitului și se supune de bunăvoie acestei poveri, dar la un moment dat, când impozitele depășesc anumite limite ale suportabilității, se produc fenomene care aduc grave deservicii capacității statului de a colecta aceste venituri. Dorința contribuabililor de a-și asigura veniturile realizate înainte de creșterea presiunii fiscale, fără un efort suplimentar, contribuie la dezvoltarea economiei paralele care, treptat, înlocuiește activitățile din economia reală, făcând loc apariției economiei paralele (economia subterană). Consecințele acestui fapt sunt scăderea numărului de contribuabili, scăderea materiei și a bazei impozabile și ineficiența politicilor macroeconomice în domeniu.

În continuare articolul abordează problema optimalității politicii fiscale românești, în perioada 2000-2010, din perspectiva curbei Laffer, determinând pentru perioada menționată în ce zonă se află panta curbei pentru politica fiscală românească.

În secțiunea a doua, articolul prezintă cercetările existente în literatura de specialitate și teoriile în ceea ce privește curba Laffer. Secțiunea a treia examinează panta curbei Laffer pentru România pe baza informațiilor din bugetul general consolidat, atât pentru întreaga perioadă, cât și pe fiecare an în parte.

## 2. Stadiul actual al cunoașterii

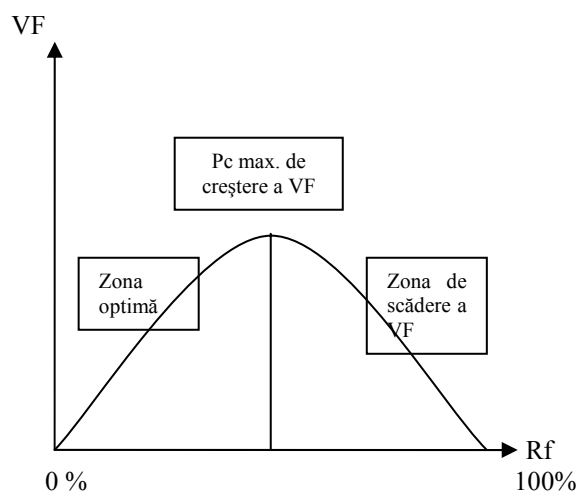
În 1776, A. Smith a stabilit că ratele ridicate ale impozitelor vor distruge baza de impozitare. Acest concept a fost materializat de economistul american Arthur Laffer<sup>(1)</sup>, care a construit o curbă ce leagă rata de impozitare și baza impozabilă.

Ideea de bază din spatele relația dintre ratele de impozitare și veniturile fiscale este că schimbările în ratele de impozitare pot avea două efecte asupra veniturilor: efectul aritmetic și efectul economic.

Efectul aritmetic se referă la faptul că atunci când rata fiscalității scade și veniturile fiscale (exprimate pe unitate de venit impozabil) vor scădea. În caz contrar, când rata fiscalității crește, efectul aritmetic va face ca veniturile fiscale colectate pe unitate de venit impozabil să crească.

Efectul economic, însă, conduce la un impact pozitiv al scăderii ratei de fiscalitate asupra muncii și producției și, deci, și asupra bazei de impozitare. În schimb, creșterea ratei fiscalității va avea un efect economic invers, de penalizare a participării la activitățile impozabile. Astfel, efectul aritmetic va acționa întotdeauna invers față de efectul economic. În momentul combinării celor două tipuri de efecte, consecințele modificării ratei de fiscalitate asupra veniturilor fiscale nu mai sunt atât de evidente.

Modelul teoretic al curbei Laffer este prezentat în graficul de mai jos:



**Sursa:** Arthur B. Laffer (2004), „The Laffer Curve: Past, Present, and Future”, The Heritage Foundation

**Figura 1.** Curba Laffer

În literatura de specialitate a finanțelor publice, se întâlnește clasică formă inversată (U) a curbei lui Laffer<sup>(2)</sup>. Cu toate acestea, Malcolmson (1986) susține că sunt posibile discontinuități la ratele ridicate ale impozitelor.

Feige, Edgar L., și Robert T. McGee (1982, pp. 499-519) afirmă că studiile asupra economiei neobservate sugerează că fenomenul are implicații importante atât pentru politica macroeconomică, cât și pentru finanțele publice. În lucrarea lor atenția este concentrată pe implicațiile finanțelor publice prin dezvoltarea unui macromodel simplu de la care este posibil să se obțină o curbă Laffer. Acest model arată că forma și poziția curbei Laffer pentru Suedia depind de puterea efectului ofertei, de progresivitatea sistemului fiscal și de mărimea economiei neobservate. De asemenea, ei au simulat curba Laffer pentru Marea Britanie și au răspuns la întrebarea vizavi de costurile de stabilire a cotelor de impozitare pentru obținerea unui maxim de venituri.

În dinamică, curba Laffer a fost studiată de către Agell Jonas și Mats Persson (2000), precum și de Alfonso Novales și Jesús Ruiz (2002, pp. 181-206). Agell Jonas, și Mats Persson (2000) analizează soldul bugetului general consolidat într-un model simplu de creștere endogenă, prin efectuarea unui studiu empiric al ratelor de impozitare de transfer ajustate din țările OCDE pentru a vedea care țară are cel mai mare potențial de îmbunătățire fiscală. Alfonso Novales și Jesús Ruiz (2002) analizează posibilele câștiguri de bunăstare care pot proveni de la substituirea datoriilor pentru impozite în gestionarea deficitului. Ei descoperă că reducerile fiscale asupra muncii și veniturilor din capital au un efect pozitiv asupra ratei de creștere a economiei, astfel crescând progresiv baza de impozitare pe termen lung.

Din punct de vedere cantitativ, curba Laffer a fost analizată cu ajutorul unui model simplu de creștere neoclastic, calibrat pentru SUA, precum și pentru economia UE-15 de Mathias Trabandt și Harald Uhlig (2006, pp. 1-69). Aceștia au arătat că în SUA și zona UE-15 munca și capitalul sunt situate pe partea stângă a curbei Laffer, dar economia UE-15 se situează mult mai aproape de pantele prohibite decât Statele Unite. Au constatat, de asemenea, că panta curbei lui Laffer, în economia UE-15, este mult mai plată decât în SUA, argumentată de un grad mult mai ridicat de distorsiuni în zona UE-15.

### **3. Curba Laffer și optimalitatea politicii fiscale românești în perioada 2000-2010**

În cele ce urmează vom încerca să determinăm forma curbei Laffer pentru veniturile fiscale ale bugetului general consolidat al României. Analizând efectele creșterii sau scăderii poverii fiscale brute, se poate descoperi pe care parte a curbei se situează economia românească: în zona admisibilă sau în cea prohibită.

Variabilele luate în considerare pentru stabilirea curbei Laffer în România, în perioada 2000-2010, sunt:

- veniturile fiscale realizate în prețuri curente;
- PIB în prețuri curente;
- deflatorul PIB;
- veniturile fiscale reale, transformate cu ajutorul deflatorului PIB;
- PIB real;
- presiunea fiscală brută, calculată cu ajutorul veniturilor fiscale reale și a PIB real.

În perioada analizată valorile acestor variabile sunt după cum urmează:

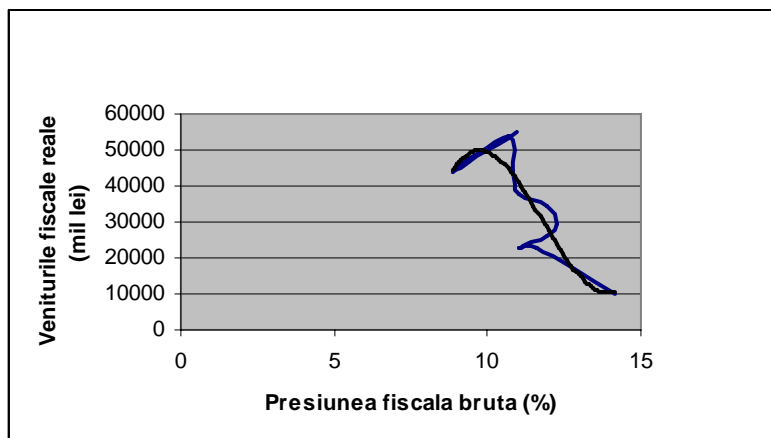
Tabelul 1

**Variabilele care modelează curba Laffer pentru bugetul general consolidat al României pentru veniturile fiscale în perioada 2000-2010**

An	VF reale (mil. lei)	PIB real (mil lei)	PF brută (%)	$\Delta$ PFb (%)	$\Delta$ VFR (mil. lei)
2000	10177.4	72060	14.12351115	-	-
2001	23033.05	197971	11.63455945	-2.48895	12855.65156
2002	22948.43	208068	11.02929178	-0.60527	-84.62687869
2003	26166.63	218887.9	11.95435184	0.92506	3218.202899
2004	29201.45	238700	12.23353493	0.279183	3034.818165
2005	34325.25	287286	11.94811042	-0.28542	5123.800632
2006	37636.74	342418	10.99146155	-0.95665	3311.494291
2007	43693.29	404700	10.79646354	-0.195	6056.545137
2008	53946.77	503700	10.71009947	-0.08636	10253.4831
2009	43629.09	491300	8.880336394	-1.82976	-10317.67834
2010	54771.11	499652.1	10.96184904	2.081513	11142.01625

**Sursa:** Date preluate din Anuarele Statistice ale României ([www.insse.ro](http://www.insse.ro)) și calcule proprii.

Pe baza datelor din tabelul anterior am construit curba Laffer pentru veniturile fiscale realizate.

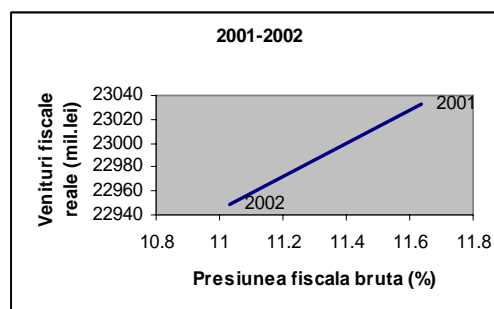
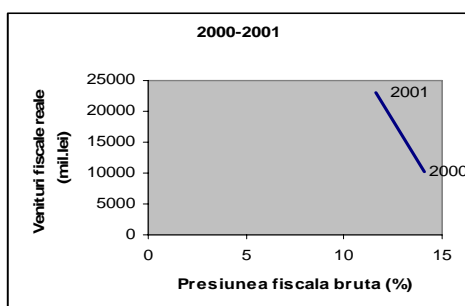


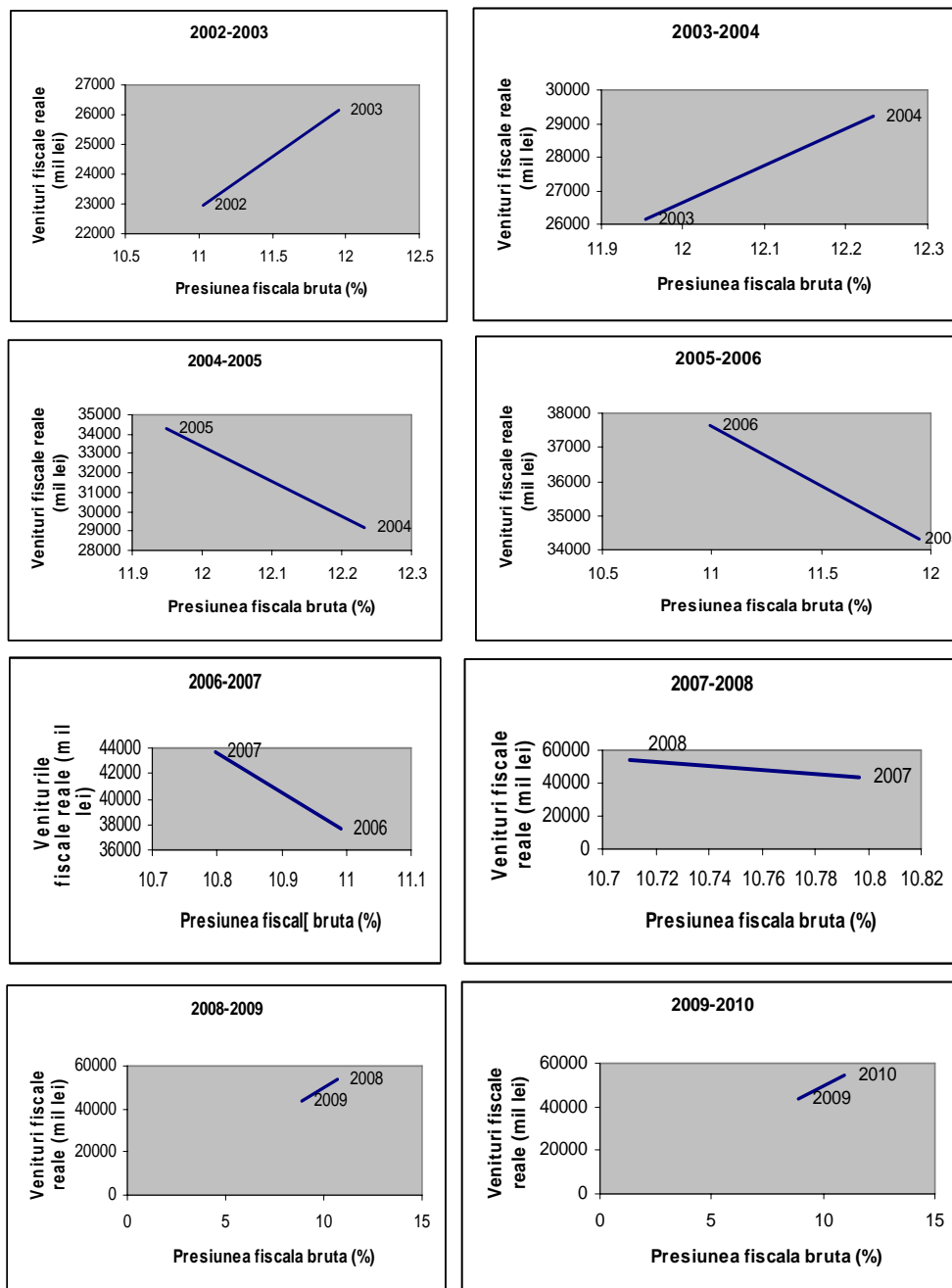
Sursa: prelucrare proprie a datelor preluate din Anuarele statistice ale României ([www.insse.ro](http://www.insse.ro)).

**Figura 2.** Curba Laffer pentru veniturile fiscale ale României în perioada 2000-2010

După cum se observă din graficul anterior, curba Laffer construită pe baza presiunii fiscale brute și a veniturilor fiscale reale în perioada 2000-2010 situează economia românească pe panta prohibită a curbei, în zona interzisă. În perioada analizată, în anul 2010 se atinge punctul de maxim al veniturilor fiscale reale realizate, la o presiune fiscală brută de 10,96%.

Analizând problema, am observat că panta curbei diferă de la an la an. Astfel, în cele ce urmează vor fi afișate variațiile veniturilor fiscale reale, în corelație cu variațiile sarcinii fiscale brute pentru fiecare an, pentru a vedea dacă, în perioada analizată, povara veniturilor fiscale reale a fost sau nu peste nivelul optim și care este acest nivel optim.





Sursa: prelucrare proprie pe baza datelor din Anuarele statistice ale României (www.insse.ro).

**Figura 3.** Curba Laffer anuală pentru veniturile fiscale ale bugetului general consolidat al României, 2000-2010

Analizând graficele se poate vedea că nivelul sarcinii fiscale brute generate de veniturile fiscale reale s-a situat în zona prohibită în ani: 2000, 2001, 2004, 2005, 2006, 2007, 2008 și 2009. Pentru a obține rezultate mai detaliate ar trebui defalcată analiza pe elementele componente ale veniturilor fiscale.

#### 4. Concluzii

Creșterea sau descreșterea presiunii fiscale pe o anumită perioadă este legată cu certitudine de rolul economic și social al statului, de intervenția acestuia în scopul asigurării sursei de acoperire a cheltuielilor publice. Dezbaterile generate de intervenția excesivă a statului în economie au generat o nouă gândire economică, gândire pe care o observăm și la economistul american Arthur Laffer, care a utilizat ca bază de analiză economia de piață a SUA, evidențiind prin intermediul unei curbe legătura dintre rata presiunii fiscale și fluxul încasărilor fiscale.

În secțiunea anterioară am construit curba Laffer pentru economia românească pe baza veniturilor fiscale realizate în perioada 2000-2010. Rezultatele analizei arată faptul că panta curbei Laffer, pe întreaga perioadă, situează economia românească în zona inadmisibilă sau prohibită, zonă în care o parte tot mai importantă din veniturile factorilor este preluată de către stat. În consecință, subiecții din economie își restrâng activitățile impozabile și, în consecință, materia impozabilă se reduce. Subiecții din economie resping utilitățile publice, preferând utilitățile private. Acest rezultat reflectă realitățile economice românești. Analizând optimalitatea politicii fiscale românești, în perioada dată, în anul 2010 se atinge punctul de maxim al veniturilor fiscale reale realizate, la o presiune fiscală brută de 10,96%.

Panta curbei Laffer diferă de la un an la altul, fapt ce a condus la construirea acesteia pe fiecare an în parte obținând următoarele rezultate: în anii 2000, 2001, 2004, 2005, 2006, 2007, 2008 și 2009, panta curbei Laffer s-a situat în zona prohibită (inadmisibilă).

Panta curbei Laffer pentru bugetul general consolidat al României în zona prohibită își găsește explicația și în instabilitatea domeniului fiscal, în capacitatea administrativă deficitară a autorităților române și în faptul că, de cele mai multe ori, acest domeniu a fost folosit ca instrument politic.

Pe măsură ce presiunea fiscală crește se produce o scădere a producției și implicit a încasărilor fiscale. Presiunea fiscală din zona inadmisibilă determină redistribuirea inutilă de venit, egalizare prin constrângerea publică a subiecților și descurajarea activităților economice, a inițiativelor individuale și asumării riscurilor.



Pentru obținerea unor rezultate de o mai mare acuratețe, analiza realizată în acest articol ar putea să folosească elementele componente ale veniturilor fiscale realizate, așa cum sunt ele prevăzute în bugetul general consolidat al României.

---

### Note

---

- (1) Conceptul de „curbă Laffer”, a fost introdus de Jude Wanniski, care în 1974 a publicat un articol în *The Public Interest*, intitulat „Taxes, Revenues, and the „Laffer Curve”.
- (2) Vezi Fullerton, D., „On the possibility of an inverse relationship between tax rates and government revenues”, *Journal of Public Economics*, 19, 1982, pp. 3-22.

---

### Bibliografie

---

- Agell, J., Mats, P., „On the Analytics of the Dynamic Laffer Curve”, *Working paper*, 2000, pp. 1-26
- Feige, E.L., McGee, R.T., „The Unobserved Economy and the UK 3. Laffer Curve”, *Journal of Economics*, 85 (4), 1983, pp. 499-519
- Fullerton, D., „On the possibility of an inverse relationship between tax rates and government revenues”, *Journal of Public Economics*, 19, 1982, pp. 3-22
- Laffer, A.B., „The Laffer Curve: Past, Present, and Future”, *The Heritage Foundation*, 1765, 2004
- Malcolmson, J.M., „Some analytics of the Laffer curve”, *Journal of Public Economics*, 29, 1986, pp. 263-279
- Novalés, A., Ruiz, J., „Dynamic Laffer curves”, *Journal of Economic Dynamics & Control*, 27, 2002, pp. 181-206
- Smith, A. (1776). *An Inquiry into the Nature and Causes of the Wealth of Nations*, ed. Edwin Cannan, London: Methuen & Co., Ltd.
- Statistical Yearbook of Romania, [www.insse.ro](http://www.insse.ro)
- Trabandt, M., Uhlig, H., „How Far Are We From The Slippery Slope? The Laffer Curve”, *SFB 649 Discussion Paper, 2006-023 April 3*, 2006, pp. 1-69
- Wanniski, J., Taxes, „Revenues, and the „Laffer Curve”, *The Public Interest*, 1974