

Impactul dezechilibrelor de pe piața muncii asupra decalajelor regionale în contextul economic postcriză

Gina Cristina DIMIAN

Academia de Studii Economice, București
ginadimian@gmail.com

Rezumat. *Lucrarea își propune să analizeze modul în care dezechilibrele existente la nivelul pieței muncii se reflectă asupra regiunilor de dezvoltare din România și să formuleze o serie de recomandări prin care recuperarea decalajelor să se facă într-o manieră sustenabilă.*

Practic, se are în vedere integrarea strategiei de dezvoltare și structurare a pieței muncii cu politica de consolidare a avantajului competitiv regional.

Încă de la început subliniem faptul că între dezechilibrele de pe piața muncii și decalajele regionale există o relație biunivocă, ambele manifestându-se într-un mediu extern complex, dominat de factori variabili și incertitudine.

Pentru realizarea obiectivelor propuse, metodele științifice utilizate sunt reprezentate de analiza multidimensională (statistică descriptivă, analiza corelației, indici statistici).

Principalele rezultate se concentrează pe formularea unui set de recomandări argumentate științific care pot sta la baza elaborării de strategii al căror obiectiv general să fie diminuarea decalajelor economice existente la nivelul anumitor regiuni, prin formarea și dezvoltarea adecvată a resurselor umane.

Cuvinte-cheie: piața muncii; resurse umane; decalaje regionale; avantaje competitive; competitivitate postcriză.

Coduri JEL: J21, J24, R10.

Coduri REL: 12I, 16I.

Introducere

Comisia Europeană abordează problema decalajelor regionale în strânsă legătură cu rezultatele așteptate ale politicii sale de coeziune: creșterea economică și ocuparea. Astfel, cel mai recent raport privind coeziunea economică și socială *Investing in Europe's future (Fifth Report on Economic, Social and Territorial Cohesion, 2010)* conține o analiză complexă a situației economice, sociale și de mediu din statele membre și regiunile acestora și evaluează impactul politicii de coeziune din perspectiva priorităților și noilor provocări.

Raportul subliniază faptul că investițiile în politica de coeziune au contribuit într-un mod semnificativ la reducerea disparităților în ceea ce privește nivelul de dezvoltare economică (diferențele dintre regiunile din Uniunea Europeană în termeni de produs intern brut pe locuitor s-au redus), dar atrage în același timp atenția asupra diferențelor regionale majore în domenii precum: productivitatea, ratele mortalității infantile, vulnerabilitatea la schimbările climatice.

Statele membre ale Uniunii Europene au plasat și ele în centrul preocupărilor care vizează creșterea nivelului de trai al propriilor cetățeni și a bunăstării naționale obiectivul creșterii competitivității regionale și reducerii disparităților teritoriale.

În Marea Britanie, spre exemplu, este elaborat anual raportul *Regional Economic Performance Indicators* (cunoscut anterior ca *Regional Competitiveness & State of the Regions*). Acesta are ca principal scop prezentarea informațiilor statistice referitoare la factorii care determină performanțele economice, competitivitatea și starea de ansamblu a regiunilor (indicatorii competitivității globale, ai pieței muncii, dezvoltării afacerilor, infrastructurii etc.), necesare guvernanților în vederea elaborării strategiilor regionale, monitorizării și evaluării lor în timp.

În ceea ce privește România, pentru evaluarea performanțelor regionale, Grupul de Economie Aplicată (GEA) a propus în anul 2007 o metodologie care utilizează două categorii de indicatori: cei preluați din statisticile oficiale (factorii „hard”) și cei care pot fi obținuți prin prelucrarea răspunsurilor la chestionare aplicate la nivel regional și local (factorii „soft”). Setul de indicatori și metodologia elaborată pentru prelucrarea acestora reprezintă un instrument util pentru administrațiile locale și instituțiile regionale în vederea monitorizării performanțelor și identificării direcțiilor de acțiune ce trebuie înscrise în strategiile de dezvoltare.

De asemenea, o serie de instituții naționale și regionale au manifestat preocupări pentru includerea obiectivului competitivității în strategiile,

planurile și programele de dezvoltare (Cadrul Strategic Național de Referință 2007-2013, Planul Național de Dezvoltare 2007-2013, Programe Operaționale Regionale etc.).

În România, tema performanțelor economice regionale a fost abordată nu numai de instituții, ci și de specialiști, remarcându-se preocupări pentru identificarea și cuantificarea factorilor care pot conduce la diminuarea disparităților dintre România și celelalte state ale Uniunii Europene sau dintre cele opt regiuni de dezvoltare.

Astfel, utilizând metoda descompunerii competitivității pe factori de influență, în lucrarea *Regional Competitiveness in Romania* (Vincze, 2004), autoarea analizează decalajele de competitivitate la nivelul regiunilor de dezvoltare din România, respectiv comparativ cu media UE și situația din Ungaria, principala recomandare fiind ca, pe termen scurt și mediu, opțiunea strategică să fie creșterea competitivității naționale și nu neapărat reducerea disparităților regionale.

Alți autori care au abordat aceeași problemă (Jula, 2003, Constantin, 2005, Constantin, Bănică, 2007, Zaman, Goschin, 2005, Goschin, 2007, Jaba et al., 2009, 2010) au ajuns la concluzii similare privind problemele existente la nivel regional. În acest caz, accentul a fost pus pe identificarea factorilor care pot stimula creșterea performanțelor, una dintre soluții fiind valorificarea adecvată a resurselor regiunilor, în funcție de avantajele competitive ale acestora, și creșterea productivității.

În acest sens, un factor cheie al creșterii economice de durată îl reprezintă resursele umane, prin dimensiunea sa calitativă: cunoștințe, competențe, abilități. În prezent, se vorbește din ce în ce mai mult despre un nou tip de lucrător (*knowledge-worker*), exponent al economiei cunoașterii, care la nivel microeconomic este implicat în activități de cercetare-dezvoltare, inovare, consultanță și învățare continuă, aplicarea tehnologiilor existente, iar în plan macroeconomic contribuie la creșterea capacității economiei de a produce bunuri și servicii cu valoare adăugată ridicată, obținute în ramuri bazate pe utilizarea intensivă a cunoștințelor.

Analiza statistică la nivel regional

Teoriile creșterii economice și studiile empirice realizate la nivelul regional și național reprezintă suportul pentru identificarea factorilor determinanți ai decalajelor regionale și a metodologiei de analiză a acestora.

Astfel, este necesar ca analiza performanțelor regionale să pornească de la principalele surse ale acestora: productivitatea și ocuparea, studiind în ce

măsură fiecare dintre acești factori influențează creșterea produsului intern brut pe locuitor, acceptat ca principalul indicator al competitivității.

Aplicând metoda descompunerii (*Cambridge Econometrics*, 2003, pp. 3-35, 3-36), pentru fiecare regiune de dezvoltare (j) poate fi pusă în evidență următoarea relație:

$$\frac{PIB_j}{POP_j} = \frac{PIB_j}{OCUP_j} \times \frac{OCUP_j}{POP_j} \quad \dots \quad (1)$$

unde PIB_j reprezintă produsul intern brut al regiunii j , POP_j populația regiunii j , iar $OCUP_j$ populația ocupată din regiunea j , $j = 1, 2, \dots, n$.

Analizată din perspectiva produsului intern brut pe locuitor, competitivitatea regiunilor românești este încă foarte scăzută (cu excepția regiunii care include capitala), chiar dacă în ultima perioadă tendința acestui indicator este de creștere (în valori absolute) (tabelul 1).

Tabelul 1

Produsul intern brut pe locuitor în România și regiunile de dezvoltare comparativ cu media UE-27

PIB/loc. (%)	2000	2001	2002	2003	2004	2005	2006	2007	2008
UE-27	100	100	100	100	100	100	100	100	100
RO	26	28	29	31	34	35	38	42	47
NV	24	26	28	30	33	33	36	40	41
C	27	28	31	33	34	34	38	42	45
NE	18	20	21	22	24	23	25	27	29
SE	23	25	26	28	31	30	32	34	39
S	21	22	24	25	28	29	32	34	39
BI	56	57	59	63	68	77	84	92	113
SV	22	24	23	26	28	27	30	33	36
V	27	30	32	35	39	39	45	48	51

Sursa: EUROSTAT 2011.

Raportat la media națională, indicatorul PIB/locuitor arată că disparitățile de dezvoltare dintre cele opt regiuni de dezvoltare tind să se accentueze, în special între regiunea care include capitala (București-Ilfov) și celelalte regiuni, dar și între estul și vestul țării. În anul 2000, regiunea cea mai slab dezvoltată, Nord-Est, înregistra un nivel al PIB/locuitor cu 28% sub media națională, iar regiunea Sud cu 17%, în timp ce regiunea București-Ilfov depășea cu 83% această medie. În anul 2008, disparitățile au ajuns mult mai mari, trei dintre regiunile de dezvoltare înregistrau un nivel al PIB/locuitor cu aproximativ 20% sub media națională: Nord-Est, Sud-Vest și Sud, în timp ce numai trei regiuni depășeau această medie: București-Ilfov, Vest și Centru (tabelul 2).

Tabelul 2

**Produsul intern brut pe locuitor în regiunile de dezvoltare comparativ
cu media națională**

PIB/loc. (RO=100)									
Regiuni/Ani	2000	2001	2002	2003	2004	2005	2006	2007	2008
RO	100	100	100	100	100	100	100	100	100
NV	95,46	92,32	94,05	96,50	95,48	95,51	93,97	93,58	96,40
C	102,96	103,36	103,10	105,31	104,13	100,59	98,05	99,89	101,25
NE	72,09	69,15	72,24	72,25	71,76	68,89	66,56	64,40	63,94
SE	92,26	88,90	88,82	90,14	88,02	91,45	86,38	84,88	81,21
S	83,39	80,30	80,52	81,26	80,53	82,61	83,53	83,95	82,24
BI	183,00	217,26	203,54	200,99	199,59	199,10	218,38	216,77	220,02
SV	88,03	82,92	84,88	78,02	83,79	83,36	78,80	79,59	78,88
V	115,61	103,42	108,58	109,97	112,65	114,65	112,86	116,33	115,70

Sursa: Calcule proprii pe baza EUROSTAT 2011.

O explicație a acestor disparități poate fi reprezentată de situația regiunilor în ceea ce privește productivitatea muncii. Astfel, regiunea având cea mai scăzută productivitate rămânea și în anul 2008 Nord-Est, urmată de regiunile Sud-Vest, Sud și Sud-Est (tabelul 3).

Tabelul 3

**Productivitatea muncii la nivel regional comparativ
cu media națională**

PIB/populație ocupată (RO=100)									
Regiuni/Ani	2000	2001	2002	2003	2004	2005	2006	2007	2008
RO	100	100	100	100	100	100	100	100	100
NV	96,38	90,77	94,01	97,29	99,01	98,70	96,54	96,56	101,36
C	112,03	111,98	107,74	111,84	114,11	109,41	105,00	108,75	108,38
NE	68,07	64,96	69,27	69,46	66,48	64,37	64,80	61,40	61,90
SE	96,70	94,79	94,71	93,16	92,41	96,08	89,54	90,32	86,37
S	80,92	77,82	79,66	80,59	80,28	82,38	83,11	81,88	79,24
BI	202,21	251,24	213,07	206,98	193,44	193,34	204,87	206,72	208,59
SV	77,63	71,90	77,10	71,63	78,95	77,94	75,00	76,59	74,80
V	119,14	107,73	111,24	113,37	116,42	118,87	115,26	116,49	117,27

Sursa: Calcule proprii pe baza EUROSTAT 2011.

O altă sursă a competitivității o reprezintă și ocuparea populației. Singura regiune în care rata generală de ocupare a crescut față de anul 2000 este București-Ilfov. În anul 2008, rate ridicate de ocupare, peste media națională, au fost înregistrate și în regiunile Sud, Vest și Sud Vest (tabelul 4).

Tabelul 4

Rata generală de ocupare la nivel național și pe regiuni

Populația ocupată/populația totală (%)									
Regiuni/Ani	2000	2001	2002	2003	2004	2005	2006	2007	2008
RO	42,73	42,52	40,51	39,56	39,82	39,99	40,94	41,04	41,29
NV	42,93	43,62	40,95	39,50	38,89	39,08	40,02	39,98	39,62
C	41,03	41,13	40,11	38,24	37,56	38,02	39,50	38,96	39,95
NE	43,47	43,16	40,29	39,70	41,68	41,34	40,53	41,48	41,02
SE	41,10	40,63	38,59	38,57	37,96	38,27	39,61	38,58	39,01
S	42,87	42,64	40,01	39,11	39,28	39,49	40,74	41,54	42,10
BI	42,17	40,42	41,76	40,72	43,16	43,21	45,66	45,29	45,82
SV	45,85	46,20	42,03	41,66	40,49	41,02	41,29	41,06	41,70
V	42,35	42,10	41,30	39,52	39,58	39,72	41,35	42,21	42,08

Sursa: Calcule proprii pe baza EUROSTAT 2011.

Decalaje de dezvoltare

Față de regiunea care include capitala, decalajele de competitivitate au fost și în anul 2008 foarte ridicate. Astfel, inclusiv regiunile Vest și Centru, mai competitive decât cele din sudul și estul țării, înregistrează un nivel al PIB/locuitor cu aproximativ 50% mai mic decât al regiunii București-Ilfov, în timp ce decalajul de competitivitate al regiunii Nord-Est este de aproximativ 71% (tabelul 5). Ceea ce este însă și mai evident din comparația în timp a performanțelor regiunilor românești este faptul că există o tendință de creștere a acestor disparități, ritmul în care regiunea București Ilfov avansează fiind mult mai mare decât al celorlalte regiuni.

Tabelul 5

Decalajele de competitivitate față de regiunea București-Ilfov în anii 2000 și 2008

Regiuni	PIB/loc. (la paritatea puterii de cumpărare)		Decalaj/devans absolut (la paritatea puterii de cumpărare) $\Delta y_{j/i} = y_j - y_i$		Indicele teritorial (%) $i_{i/j}^y = \frac{y_i}{y_j}$		Decalaj/devans relativ (%) $\Delta_{y_{i/j}}^{\%} = \frac{y_i - y_j}{y_j} \times 100$	
	2000	2008	2000	2008	2000	2008	2000	2008
NV	4466	10009	-4096	-12836	52,17	43,81	-47,83	-56,19
C	4817	10513	-3745	-12332	56,26	46,02	-43,74	-53,98
NE	3373	6639	-5189	-16206	39,39	29,06	-60,61	-70,94
SE	4316	8432	-4246	-14413	50,41	36,91	-49,59	-63,09
S	3901	8539	-4661	-14306	45,57	37,38	-54,43	-62,62
SV	4119	8191	-4443	-14654	52,17	35,85	-51,90	-64,15
V	5409	12013	-3153	-10832	56,26	52,59	-36,82	-47,41
BI	8562	22845	-	-	-	-	-	-

Sursa: Calcule proprii pe baza EUROSTAT 2011.

Decalajele față de regiunea București-Ilfov în ceea ce privește productivitatea muncii sunt la fel de mari ca și în cazul PIB/locuitor. Diferențele se înscriu în intervalul 43,78% pentru regiunea Vest și 70,33% regiunea Nord Est (tabelul 6).

Tabelul 6

Decalaje de productivitate față de regiunea București-Ilfov în anii 2000 și 2008

Regiuni	PIB/populație ocupată (la paritatea puterii de cumpărare)		Decalaj/devans absolut (la paritatea puterii de cumpărare) $\Delta y_{j/i} = y_j - y_i$		Indicele teritorial (%) $i_{i/j}^y = \frac{y_i}{y_j}$		Decalaj/devans relativ (%) $\Delta_{y_{i/j}}^{\%} = \frac{y_i - y_j}{y_j} \times 100$	
	2000	2008	2000	2008	2000	2008	2000	2008
NV	9500	24166	-10431	-25567	47,66	48,59	-52,34	-51,41
C	11042	25841	-8889	-23892	55,40	51,96	-44,60	-48,04
NE	6709	14757	-13222	-34976	33,66	29,67	-66,34	-70,33
SE	9531	20593	-10400	-29140	47,82	41,41	-52,18	-58,59
S	7976	18892	-11955	-30840	40,02	37,99	-59,98	-62,01
SV	7652	17834	-12280	-31898	38,39	35,86	-61,61	-64,14
V	11743	27959	-8188	-21774	58,92	56,22	-41,08	-43,78
BI	19932	49733	-	-	-	-	-	-

Sursa: Calcule proprii pe baza EUROSTAT 2011.

În cazul ocupării, decalajele dintre regiunile de dezvoltare și regiunea care include capitala nu mai erau atât de mari în 2008, se mențineau între 8,11 și 14,85% pentru toate cele șapte regiuni analizate (tabelul 7). De remarcat este însă faptul că acestea au crescut foarte mult în 2008 față de 2000.

Tabelul 7

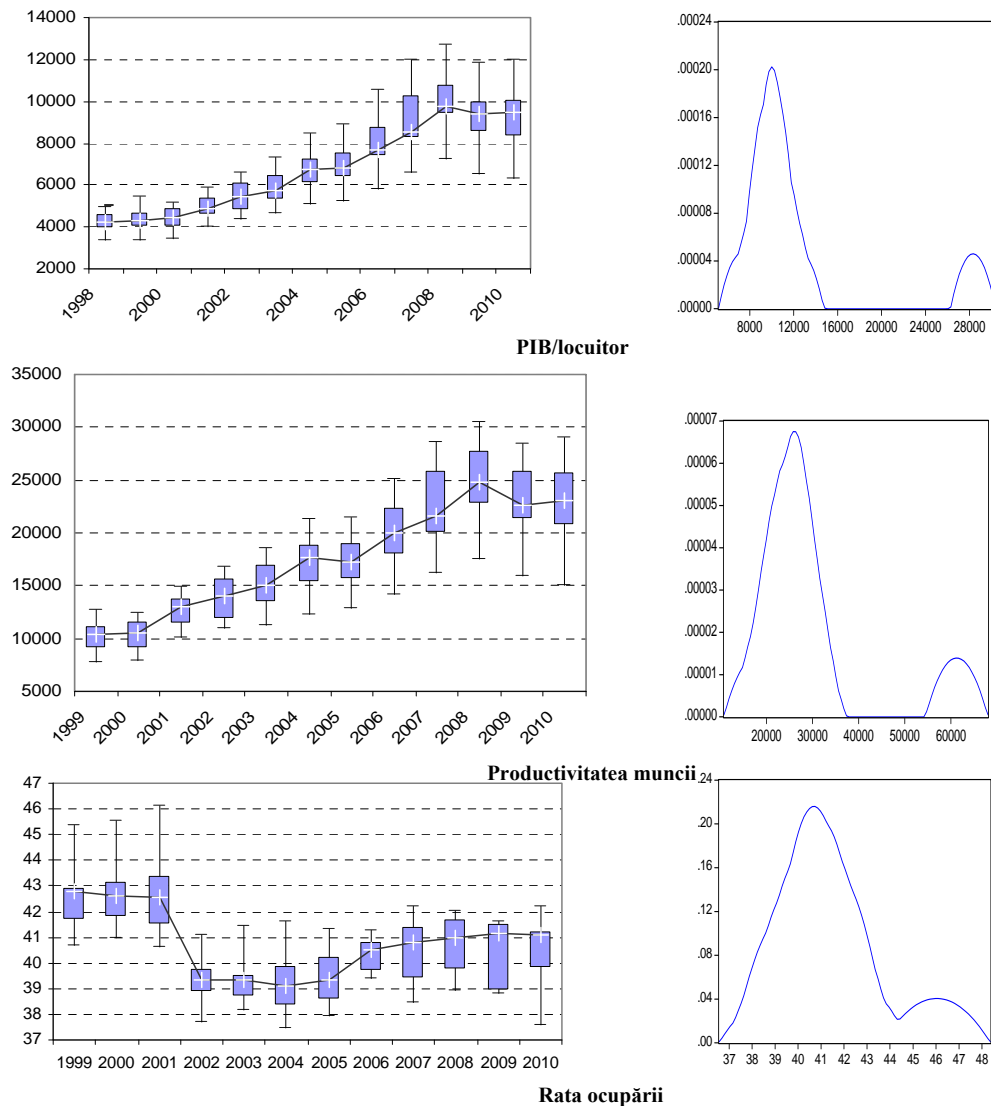
Decalaje de ocupare față de regiunea București-Ilfov în anii 2000 și 2008

Regiuni	Rata de ocupare (%)		Indicele teritorial (%) $i_{i/j}^y = \frac{y_i}{y_j}$		Decalaj/devans relativ (%) $\Delta_{y_{i/j}}^{\%} = \frac{y_i - y_j}{y_j} \times 100$	
	2000	2008	2000	2008	2000	2008
NV	42,93	39,62	101,79	86,48	1,79	-13,52
C	41,03	39,95	97,30	87,19	-2,70	-12,81
NE	43,47	41,02	103,08	89,53	3,08	-10,47
SE	41,10	39,01	97,45	85,15	-2,55	-14,85
S	42,87	42,10	101,64	91,89	1,64	-8,11
SV	45,85	41,70	108,73	91,03	8,73	-8,97
V	42,35	42,08	100,41	91,85	0,41	-8,15
BI	42,17	45,82	-	-	-	-

Sursa: Calcule proprii pe baza EUROSTAT 2011.

Disparitățile dintre regiunile din România sunt de asemenea demonstrate de graficele box plots și estimările k-density. Chiar și atunci când regiunea

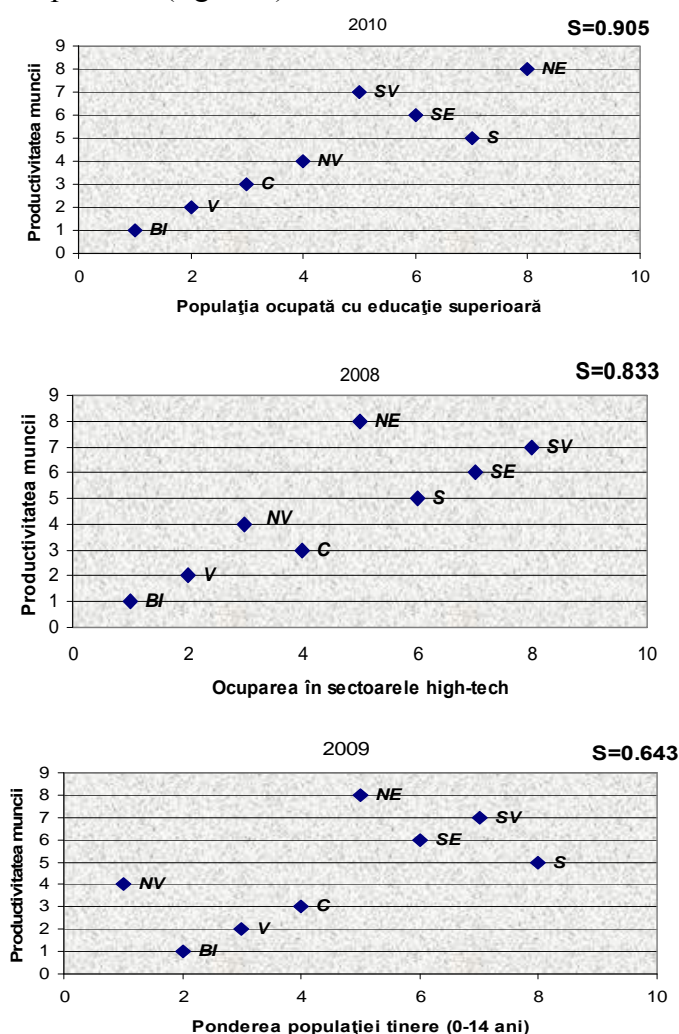
București-Ilfov este exclusă din analiză (din graficele box plots), diferențele dintre celelalte regiuni rămân ridicate, iar în ultimii ani au fost chiar în creștere, în ceea ce privește PIB pe locuitor și productivitatea muncii. Graficele k-density pentru anul 2008 arată tendința de polarizare și formare a două grupuri de performeri (figura 1).



Sursa: Calcule proprii pe baza EUROSTAT 2011 și Comisia Națională de Prognoză (pentru produsul intern brut în anii 2009 și 2010).

Figura 1. Box plots și estimările k-density pentru PIB/locuitor, productivitatea muncii și rata ocupării

În acest sens, este interesant de identificat avantajele competitive ale regiunilor avansate și modul în care acestea au contribuit la creșterea performanțelor. Printre acestea nu trebuie neglijate acelea care vizează factorul uman. Așa cum demonstrează și coeficientul Spearman calculat pentru cele opt regiuni de dezvoltare, printre factorii cheie ai avansului economic al regiunilor performante se află nivelul de educație al populației ocupate, măsura în care aceasta este implicată în activități generatoare de valoare adăugată, dar și resursa umană disponibilă (figura 2).



Sursa: Calcule proprii pe baza EUROSTAT 2011.

Figura 2. Corelații între productivitatea muncii și factorii care exprimă potențialul uman al celor opt regiuni de dezvoltare din România

Concluzii

Regiunile din România se confruntă și în prezent cu problema competitivității reduse. Performanțele economice slabe sunt determinate de o multitudine de factori, dintre care dimensiunea cantitativă și calitativă a resurselor umane este foarte importantă. Astfel, din perspectiva principalelor surse ale competitivității regionale, productivitatea muncii și ocuparea, cu excepția regiunii București-Ilfov, toate celelalte regiuni au performanțe slabe prin comparație cu media europeană. Regiunea Nord-Est se confruntă cu cele mai reduse performanțe competitive dintre regiunile românești ca urmare, în principal, a dependenței de agricultură, productivității scăzute din acest sector și calificării reduse a forței de muncă. În același timp însă, evoluțiile demografice reprezintă un avantaj competitiv ce poate susține, prin măsuri adecvate de creștere a calificărilor populației și atragerii acestora în activități generatoare de valoare adăugată, un ritm mai rapid de creștere economică.

La polul opus, regiunea București-Ilfov se caracterizează printr-o competitivitate ridicată susținută de cel mai mare număr de investiții străine, forța de muncă superior calificată, ocuparea în domeniul serviciilor, activități importante de cercetare-dezvoltare etc.

Având în vedere aceste considerente, posibilitățile de ameliorare a decalajelor existente și de creștere a competitivității regionale pot fi conturate în jurul următoarelor direcții:

- Soluționarea problemelor demografice, în special cele legate de natalitatea scăzută, mortalitatea infantilă și migrație pentru asigurarea în viitor a resurselor de muncă necesare compensării fenomenului accentuat de îmbătrânire demografică.
- Valorificarea mai eficientă a forței de muncă disponibile, prin investiții în educație, formare continuă, calificare, recalificare și dezvoltarea culturii antreprenoriale.
- Utilizarea eficientă a capitalului uman pentru dezvoltarea activităților generatoare de valoare adăugată, prin adoptarea tehnologiilor existente sau crearea altora noi, pe baza activităților de cercetare-dezvoltare-inovare.

Mulțumiri

Această lucrare a fost cofinanțată din Fondul Social European, prin Programul Operațional Sectorial Dezvoltarea Resurselor Umane 2007-2013, proiect numărul POSDRU/89/1.5/S/59184 „Performanță și excelență în cercetarea postdoctorală în domeniul științelor economice din România”.

Bibliografie

- Cambridge Econometrics (2003). *A Study on the Factors of Regional Competitiveness*, A final report for The European Commission Directorate-General Regional Policy, University of Cambridge
- Comisia Europeană (2010). *Investing in Europe's future*, Fifth Report on Economic, Social and Territorial Cohesion
- Constantin, D.L., Bănică, G.C. (2007). „The Romanian Regions' Competitiveness in the New European Context. A Human Resource Perspective”, International Workshop *The Path of Internationalisation and Integration in the Europe of Regions*, 25-28 aprilie 2007, ASE- București
- Constantin, D.L. (2005). *Transition and Regional Competitiveness in Romania*, în Friedrich P. (ed.), *Regional Competition under Transformation Conditions*, Universitatet der Bundeswehr-Verlag, Muenchen, pp. 107-130
- Department for Business, Innovation and Skills (2011). *Regional Economic Performance Indicators*, <http://bis.gov.uk>
- GEA (2007). *Manual de evaluare a competitivității regionale*, realizat în cadrul proiectului GOF „România – Buifing Regional Assesment Capacity in Line with the Lisbon Agenda”
- Jaba, E., Bălan, C., Roman, M., Roman, M. (2010). „Statistical evaluation of spatial concentration of unemployment by gender”, *MPRA Paper*, No. 25161, postat în data de 19 Septembrie 2010, <http://mpa.ub.uni-muenchen.de/25161/>
- Jaba, E., Ionescu, A.M., Iașu, C. (2009). “The evaluation of the regional profile of the economic development in Romania”, *Analele Științifice ale Universității “Alexandru Iona Cuza” din Iași*, Tomul LVI, Științe economice
- Jula, D., Jula, N. (2004). „Competitivitatea regională în România”, în Ailenei, D., Jula D., (coord.) *Avantaje competitive și dezvoltarea regională: lucrările celui de-al treilea Simpozion Național al Asociației Române de Științe Regionale*, Editura Oscar Print, București
- Vincze, M. (2004). *Regional Competitiveness in Romania*, Babeș-Bolyai University, Faculty of Economic Sciences, Cluj-Napoca
- Zaman, G., Goschin, Z. (2005). „Tipologia și structura creșterii economice regionale”, *Revista Română de Economie*, nr. 1, pp. 9-21