

Convergența structurală a economiei românești. Analiză comparativă

Marius-Corneliu Marinaș

Asistent universitar doctor
Academia de Studii Economice București

Abstract. *This study analyzes the particularity of the structural adjustment process of the Romanian economy compared to the evolution of the new member countries of the European Union. Romania registers the highest level of structural “divergence” compared with the European average. This fact can decrease the impact of the application of common policies in the Romanian economy. Also the interconnection between income convergence and the structural convergence of the economic activities is a negative one, being different from the one of the new EU members.*

Key words: integration; convergence; divergence; structural adjustment.

Aderarea la Uniunea Europeană s-a dovedit a fi un proces care facilitează compatibilizarea economiilor în tranziție cu standardele și criteriile specifice Uniunii Europene. Aceasta a furnizat statelor candidate un model de elaborare a politicilor sale economice (date fiind criteriile de aderare și dorința de integrare în UE, aceasta a însemnat, în cele mai multe cazuri, chiar preluarea obiectivelor și politicilor comunitare respective în ansamblul lor sau copierea politicilor anumitor state membre, în măsura în care politica respectivă nu este comunitară).

Finalitatea tranziției la economia de piață o constituie realizarea convergenței reale cu modelul european de economie, acest proces presupunând convergența veniturilor, a productivității, a structurii socioocupationale, a prețurilor relative și a standardelor educaționale.

Acest studiu își propune să analizeze relația dintre convergența veniturilor (utilizând PIB-ul pe locuitor la paritatea puterii de cumpărare – PPC) și cea structurală

(evidențiată de ponderile sectoriale ale valorii adăugate și ale populației ocupate) în cazul României și al noilor țări membre ale UE. Aceasta pentru că progresele în direcția convergenței structurale sunt în măsură să asigure o eficiență mai mare a politicilor comune și un grad mai ridicat de convergență a veniturilor (figura 1) [1]. De asemenea, o creștere a concordanței structurilor economice influențează pozitiv decizia de adoptare a monedei unice, deoarece posibilitatea manifestării unor șocuri asimetrice devine mai redusă.

Astfel, țările convergente din punct de vedere structural vor avea o pondere ridicată a comerțului intra-industrial, ceea ce va influența pozitiv simetria șocurilor care afectează partenerii comerciali. Aceasta este în măsură să asigure o corelație mai ridicată a ciclurilor economice, odată cu creșterea gradului de deschidere a economiei, generând o majorare a beneficiilor adoptării monedei euro și a convergenței veniturilor.

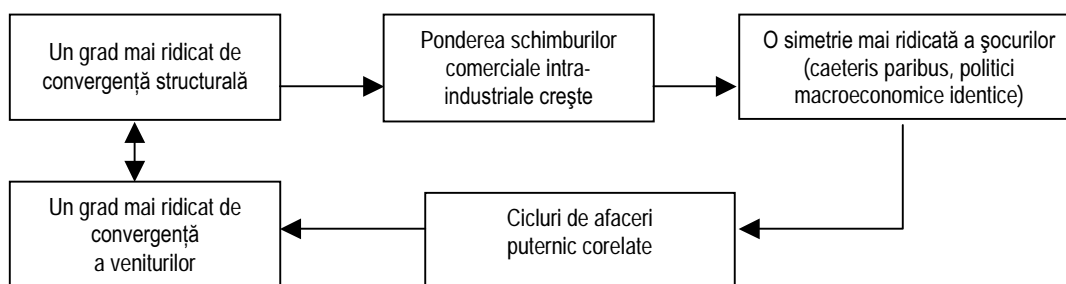
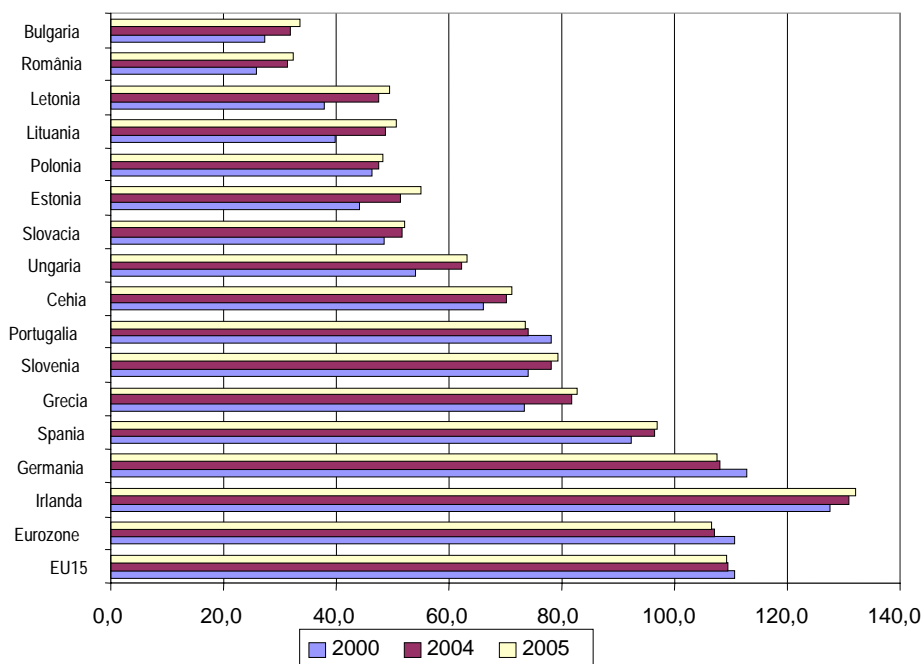


Figura 1. Corelația dintre convergența veniturilor și cea structurală

În ciuda unei creșteri economice mai puternice decât cea înregistrată de UE (cu 15 membri) pe parcursul ultimului deceniu, noile țări membre nu sunt decât la aproximativ 50% din media UE, ca PIB/locuitor în paritatea puterii de cumpărare. Disparitățile sunt importante și în cazul acestor țări, între cele mai avansate (Cipru, Malta și Slovenia) și cele mai puțin dezvoltate (Polonia, țările baltice) (figura 2). Prin comparație, țările de coeziune au înregistrat în momentul aderării la UE niveluri ale PIB pe locuitor (în PPC) superioare

mediei noilor state membre: Spania (70%), Grecia (65%), Irlanda (61%), iar Portugalia (55%).

Exemplele oferite de precedentele extinderi – Grecia, care a cunoscut o perioadă de divergență economică (până în 2000) și Irlanda, care a înregistrat o traiectorie excepțională (PIB-ul pe locuitor este cu peste 30 % mai mare decât media UE) – arată că aderarea la Uniunea Europeană nu implică în toate cazurile accelerarea procesului de creștere economică; acesta depinde într-o mare măsură de politicile interne promovate.



Sursa: Eurostat, 2004.

Figura 2. Evoluția PIB-ului pe locuitor în PPC (UE 25 = 100%)

Așa cum se observă în graficul anterior, România a înregistrat progrese în procesul de convergență a veniturilor cu UE între 2000-2005 datorită stopării recesiunii economice. Astfel, acest proces este influențat de intensitatea fazelor ciclurilor economice pe care le traversează economiile al căror venit (PIB) pe locuitor se compară.

Considerând trei perioade t_0 , t_1 și t_2 , voi presupune că între t_0 și t_2 nu se înregistrează o recuperare a decalajelor în termeni de venituri; însă aceasta nu exclude existența unor tendințe către divergență între t_0 și t_1 și, respectiv, către convergență între t_1 și t_2 , ca în figura de mai jos. Prin urmare, analizele realizate sunt dependente de perioada de timp luată în considerare.

Log (y/loc)

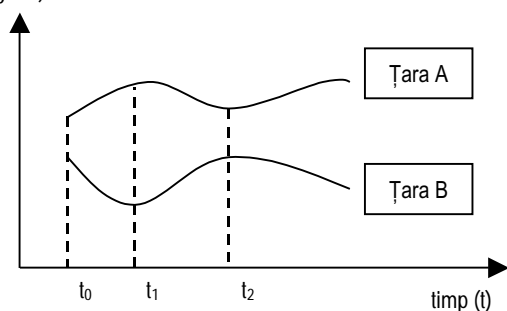
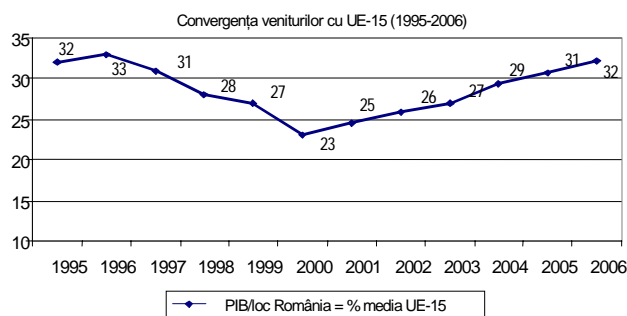


Figura 3. Impactul fazelor ciclului economic asupra convergenței veniturilor

O asemenea evoluție a înregistrat România între anii 1995 și 2006, nivelul PIB-ului pe locuitor (la paritatea puterii de cumpărare) în raport cu media UE-15 nemodificându-se. Perioada de recesiune dintre 1997-1999 a coincis cu accentuarea decalajelor de venit cu UE-15, în timp ce reluarea expansiunii odată cu anul 2000 a indus manifestarea unui proces de convergență a veniturilor (figura 4).



Sursa: Eurostat; pentru 2005, 2006 date estimate.

Figura 4. Evoluția procesului de convergență a veniturilor relativ la UE-15

Convergența structurală a economiei românești. Analiză comparativă

În ipoteza unei creșteri a PIB/locuitor în UE de 2,5% pe an în PPC și a deflatorului PIB al UE cu 1,9% pe an, s-a estimat că România va converge către aproape 37% din cel al UE până în 2015. [2] Desigur că, în cazul satisfacerii ipotezelor Balasa-Samuelson, convergența va fi mai rapidă, datorită restructurării sistemului de prețuri (inclusiv al aprecierii reale a monedei naționale). În acest caz, se poate presupune că, la nivelul anului 2015, nivelul de trai în România (la paritatea puterii de cumpărare) se va situa în jurul a 43-47% din nivelul mediu al Uniunii Europene în structura cu 15 state membre pe care o deținea la începutul anului 2004.

Evoluția PIB-ului pe locuitor din România este influențată de procesul de ajustare structurală a economiei; în lipsa unor progrese semnificative, creșterea cererii interne va genera accentuarea dezechilibrelor externe și reducerea ritmului dezinflației.

Modificările structurale constituie o importantă sursă a creșterii economice și a îmbunătățirii productivității marcoeconomice. Ipoteza standard presupune că reducerea surplusului de forță de muncă din sectoarele mai puțin productive (agricultura, de exemplu) și deplasarea acestuia către cele mai productive (industrie, servicii) influențează pozitiv productivitatea la nivel macroeconomic. Odată cu modernizarea unei economii, importanța agriculturii (valoare adugată, ocupare) tinde să se reducă, cea a industriei crește, iar cea a serviciilor se majorează gradual, devenind dominantă.

Analiza convergenței structurii economice a României cu cea a UE capătă relevanță prin prezentarea principalelor concluzii ale unui model al schimbărilor structurale și prin comparație cu experiența noilor state membre ale UE.

Rowtorn și Ramaswamy (1997) au construit un model simplu care să permită predicția modelelor de dezvoltare odată cu desfășurarea procesului de tranziție. Autorii consideră că modificările în structura ocupării sunt generate mai ales de variația productivității la nivel sectorial, care influențează și ocuparea sectorială a forței de muncă. Simulările efectuate pe baza acestui model sugerează că:

- ponderea populației ocupate în agricultură scade pe măsură ce productivitatea muncii în acest sector de activitate crește;
- dacă ponderea populației ocupate în agricultură este inițial mult mai ridicată relativ la cea din industrie, atunci evoluția ocupării în acest sector va avea forma unui U întors;
- rata de creștere a economiei este influențată de rata de modificare a sectorului serviciilor, ceea ce afectează și ocuparea în acest sector. Astfel, dacă productivitatea muncii în servicii crește, atunci rata de creștere economică va fi mai mare, în condițiile în care ponderea populației ocupate în servicii se va majora.

Instrumentul utilizat în evaluarea gradului de convergență structurală al unei economii îl reprezintă Indicele specializării Krugman, calculat după următoarea formulă:

$$K_{A,B}(t) = \sum_k \text{abs}(V_A^k(t) - V_B^k(t)),$$

unde:

$$V_i^k(t) = X_i^k(t) / \sum_k X_i^k(t); i = A, B.$$

unde:

A, B – cele două economii ale căror structuri economice se compară;

t – perioada de analiză;

$X_i^k(t)$ poate reprezenta: valoarea adăugată de către un anumit sector de activitate; ponderea sectorială a populației ocupate.

Acest indice oferă informații în legătură cu divergența structurală dintre țările A și B. *Prin urmare, valoarea indicelui convergenței structurale este egală cu diferența dintre 100% și valoarea indicelui Krugman.*

Din punct de vedere al structurii sectoriale a valorii adugate, România a evoluat în mod similar cu țările ECE – ponderea industriei și agriculturii în PIB s-a redus, în timp ce sectorul serviciilor a devenit cea mai importantă sursă de venit. Însă evoluția sectorială a ocupării a avut o tendință divergentă, deoarece ponderea populației ocupate în agricultură a crescut (de exemplu, între '90 și 2001 de la 29% la 41,4% din populația ocupată).

Analiză comparată a structurilor economice ale României și ale noilor țări membre UE din ECE

Tabelul 1

		România			ECE-8 (membre ale UE)		
		1990	1995	2001	1990	1995	2001
Valoare	Agricultură	23,7	21,5	14,8	7,5	6,5	3,7
adăugată	Industrie	50	42,7	34,6	45,9	43,6	38,3
VA (%)	Servicii	26,3	35,8	50,6	46,7	49,9	58
Populație	Agricultură	29	34,4	41,4	19	18,4	17,6
ocupată	Industrie	43,5	33,6	27,2	35,7	34	30,8
(%)	Servicii	27,5	32	31,3	45,3	47,6	51,5

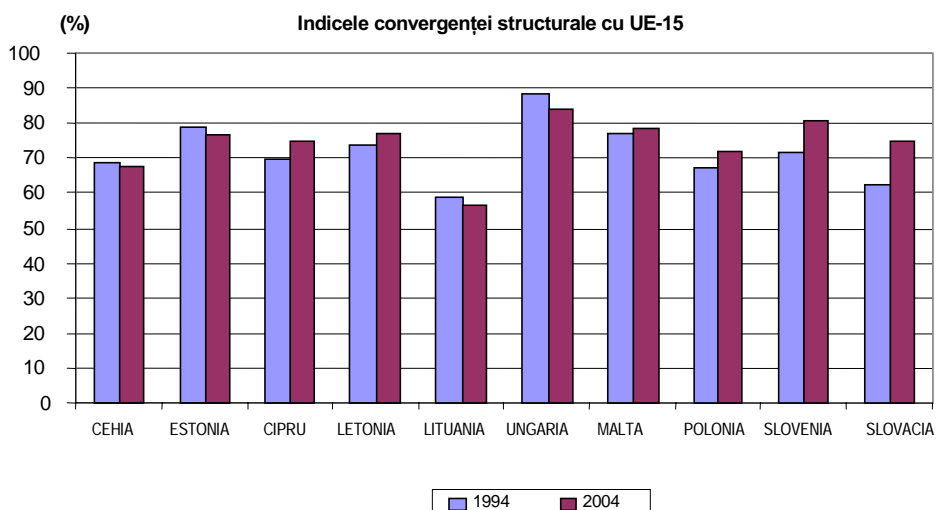
Sursa: Banca Mondială, 2004.

Analizând perioada cuprinsă între începutul perioadei de tranziție (1990) și anul 2001, pe baza tabelului de mai sus, se observă tendințele de majorare a convergenței structurale în ceea ce privește valoarea adăugată (de la 59,3% la 77,8%) și de reducere a celei în legătură cu structura ocupațională cu țările ECE-8 (de la 64,4% la 52,4%). Condițiile inițiale reflectă un grad ridicat de divergență structurală (de peste 40% în 1990, în raport cu VA, și de aproape 35% în raport cu populația ocupată).

În cazul noilor țări membre ale UE, procesul de aderare a influențat în mod pozitiv gradul de convergență structurală al acestora (evaluat în funcție de valoarea adăugată la nivel sectorial); astfel, indicele convergenței a înregistrat o valoare medie de 74,2% în 2004 în comparație cu 71,5% în 1994. Principalele diferențe dintre structurile economice ale noilor țări membre și cele ale UE (ca medie) sunt explicate de ponderea mai ridicată a agriculturii și a industriei, precum și de relativa subdezvoltare a sectorului financiar.

În figura anterioară se observă că pentru șase dintre țări tendința a fost aceeași cu media grupului, astfel:

- Ungaria înregistrează cel mai ridicat grad de convergență, situație explicată în primul rând de contribuția mai ridicată a sectorului financiar la PIB-ul național, relativ la celelalte state candidate [3]. Reducerea acestui indice în 2004 față de 1994 este generată de creșterea ponderii industriei și reducerea ponderii serviciilor financiare relativ la UE;



Sursa: calculele autorului; baza de date AMECO, actualizată iulie 2005.

Figura 5. Evoluția indicelui convergenței structurale cu UE-15

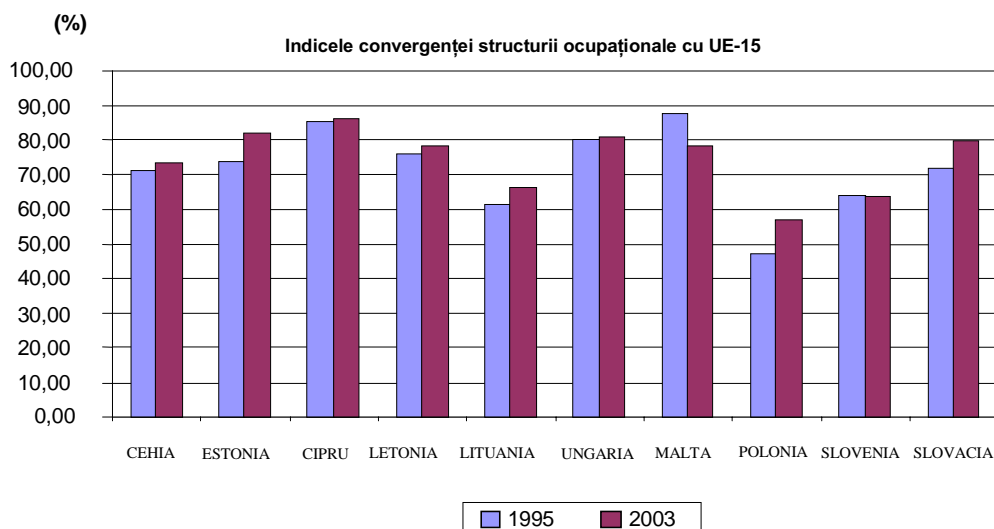
- reculul relativ al celei de-a doua țări ca grad de convergență în 1994, Estonia, este generat mai ales de ponderea mai ridicată la PIB a comerțului și transportului (28,4% în 2004 de la 25,6% în 1994, în timp ce în UE aceasta s-a menținut constantă la 21,2% din PIB);
- ajustarea structurală mai rapidă a Slovaciei decât a Cehiei constituie efectul reducerii relative a valorii adăugate a sectorului industrial și a majorării acesteia în domeniul serviciilor financiare;
- performanța slabă a Lituaniei reprezintă consecința contribuției majoritare la PIB a sectoarelor primare și secundare ale economiei (aproximativ 72%).

În concluzie, convergența structurală a economiilor noilor state membre ale UE este influențată pozitiv de creșterea ponderii sectorului serviciilor și negativ de o contribuție relativ mai mare a industriei, comerțului și transporturilor; sectorul agricol, prin reducerea contribuției la PIB în toate aceste țări, susține procesul de ajustare structurală.

Schimbările structurale din economie sunt însoțite de o reducere a gradului de ocupare a forței de muncă în agricultură și majorarea acestuia în sectorul serviciilor; acest trend se va menține și după aderarea la UE, estimându-se că în următorii zece ani numărul celor care se vor orienta către sectorul terțiar va fi de 10% din populația ocupată. Proportia ocupării în industrie urmează o evoluție non-lineară, crescând în primele faze, apoi reducându-se.

Pentru a evidenția gradul de convergență a structurii ocupaționale cu UE cu 15 membri am utilizat același indice al convergenței, adaptat pentru ponderea sectorială a populației ocupate (figura 6).

Perioada analizată 1995-2003 (pentru care există date statistice disponibile pentru toate țările candidate la UE), evidențiază evoluțiile anticipate ale populației ocupate în agricultură și servicii; de asemenea, s-a manifestat o tendință descrescătoare a ponderii populației ocupate în industrie. Astfel, pe ansamblul celor zece țări, indicele mediu de convergență a crescut de la 71,8% în 1995 la 74,5% în 2003,



Sursa: calculele autorului; baza de date AMECO, actualizată iulie 2005.

Figura 6. Evoluția indicelui convergenței structurii ocupaționale cu UE-15

evoluție similară cu cea a gradului de convergență structurală. În perioada analizată, opt dintre noile țări membre ale UE au înregistrat o evoluție pozitivă a acestui indice:

- țările cu gradul cel mai ridicat de convergență ocupațională pe sectoare de activitate sunt acelea care în prezent au cea mai mare parte a populației ocupate în sectorul serviciilor, relativ la celelalte noi țări membre;
- țări ca Lituania și Polonia, cu o pondere de peste 17% a populației ocupate în agricultură, înregistrează o convergență redusă, manifestându-se totodată o slabă mobilitate a forței de muncă către sectorul serviciilor;
- în cazul Sloveniei există o diferență semnificativă între convergența structurală și cea ocupațională, datorită unei productivități mai ridicate în sectorul industrial.

În general, un grad mai ridicat de convergență ocupațională s-a realizat mai degrabă în condițiile unei rate mai mari a șomajului structural relativ la UE-15, decât printr-o mobilitate sectorială mai ridicată a forței de muncă.

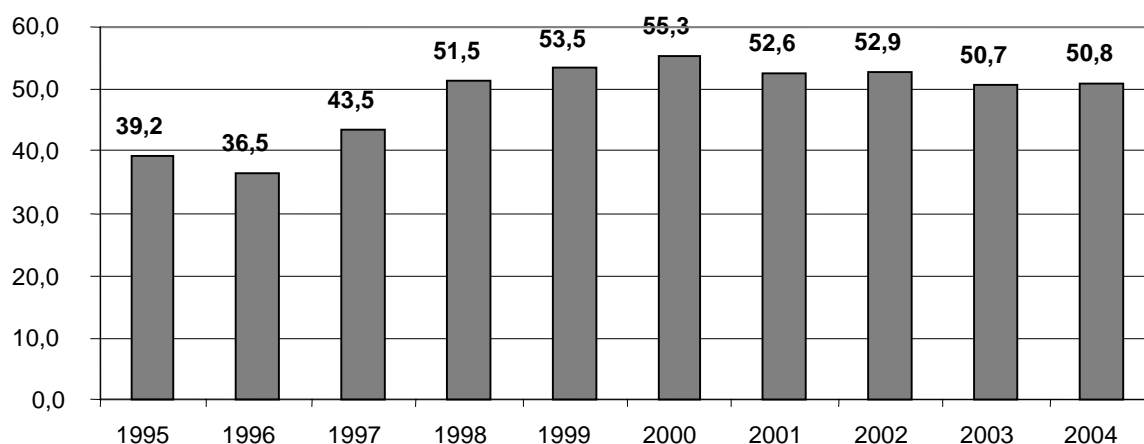
În conformitate cu observațiile empirice pentru țările dezvoltate și cu evoluția țărilor ECE, și în cazul României s-au redus contribuțiile agriculturii, respectiv industriei la

PIB, majorându-se cea a serviciilor, însă într-un ritm inferior celorlalte țări candidate la UE [4].

În aceste condiții, contribuțiile diferitelor sectoare de activitate la PIB nu s-au modificat substanțial între 1995 și 2004, România având cel mai redus nivel al convergenței structurale dintre toate țările ECE (figura 7). Bulgaria a înregistrat o valoare apropiată de acestea (68%, în anul 2004). Contribuția agriculturii la PIB s-a redus, însă s-a manifestat o slabă alocare a resurselor către alte sectoare de activitate. Aproape jumătate din decalajul structural față de UE-15 este explicat de ponderea relativ redusă a serviciilor în PIB (de aproximativ 50%, față de 72% în UE-15 în anul 2004). Analizând compoziția acestora, se remarcă o slabă dezvoltare a serviciilor către firme, a serviciilor publice, de turism și o evoluție favorabilă a comerțului, transporturilor și telecomunicațiilor.

Extinderea nu a influențat semnificativ structura sectorială a Uniunii Europene, reducându-se ponderea serviciilor în PIB-ul UE-25 și majorându-se cea a industriei și construcțiilor. Valoarea indicelui convergenței structurale a UE-25 a fost de 97,4% din cea înregistrată pentru UE-15, în anul 2004. În aceste condiții, raportarea la noua medie determină un indice al convergenței structurale puțin mai mare în cazul României – 53%.

Indicele convergenței structurale cu UE-15



Sursa: calculele autorului; baza de date Eurostat, 2005.

Figura 7. Evoluția gradului de convergență a structurii economice cu UE-15, în cazul României

Potrivit Comisiei de Prognoză (2005) pentru perioada 2006-2008, structura economiei va rămâne relativ nemodificată; pentru anul 2008, indicele convergenței structurale calculat relativ la UE-25 (2004) este de 55,3% (tabelul 2). Divergența structurală poate crește dacă ponderea serviciilor în PIB-ul UE-25 se va majora.

Estimarea valorii adăugate la nivel sectorial pentru perioada 2006-2008

Tabelul 2

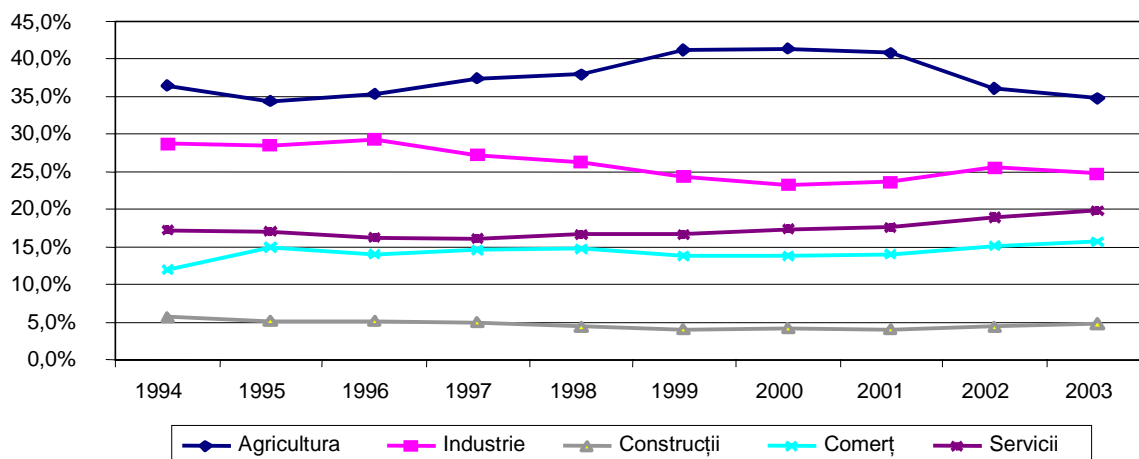
	2006	2007	2008
Industrie	31,1%	31,4%	31,5%
Agricultură	12,8%	12,3%	11,7%
Construcții	7,2%	7,5%	7,8%
Total servicii	48,8%	49,0%	49,0%

Sursa: Comisia Națională de Prognoză, 2005.

În privința repartizării sectoriale a populației ocupate tendința țărilor aflate în tranziție a fost aceea a reducerii populației ocupate (civile) în agricultură și în industrie și de majorare a acestora în servicii. Evoluția ocupării pe diferite activități a fost una divergentă în cazul României, caracterizându-se prin alocarea resurselor de muncă în sectoarele cu o eficiență mai redusă – agricultura și industria.

Principalele probleme în raport cu evoluția din UE-15, identificate în figura 8, se referă la următoarele:

- ponderea foarte ridicată și ușor descrescătoare a populației ocupate în agricultură începând cu anul 2000 (34,8% în 2003 - de peste 8 ori mai mare comparativ cu media UE de 3,95%);
- ponderea crescătoare, dar totuși redusă, a populației ocupate în servicii (32,1% în 2003 față de 70,2% în UE);
- diminuarea populației ocupate în industrie, ponderea acesteia fiind însă de asemenea peste media europeană de 18,1%;
- slaba mobilitate a forței de muncă din agricultură și industrie către sectorul serviciilor.



Sursa: INSSE, 2004.

Figura 8. Evoluția ponderii populației civile ocupate la nivel sectorial în România

Indicele convergenței ocupaționale cu UE-15 reflectă specificul repartizării pe activități a ocupării din România, precum și diferențele enorme față de celelalte țări din ECE. Astfel, în anii 1995 și 2003, la o medie a indicelui acestora de peste 65-70 %, România a înregistrat valori de 24,78 %, respectiv de 26,05 %.

Aceste evoluții au afectat creșterea economică potențială în România, deoarece alocarea într-o măsură mai mare a resurselor din economie către sectoarele cu o productivitate mai redusă se reflectă într-o rată mai mică de creștere. Eliminarea subvențiilor, a prețurilor controlate reprezintă modalități prin care resursele se vor alocă de o manieră mai eficientă.

Corelația dintre cele două forme ale convergenței structurale (în funcție de valoarea adăugată și de populația ocupată) se realizează prin analiza evoluției productivității muncii la nivel sectorial (în funcție de valoarea adăugată în medie de fiecare lucrător).

Astfel, conform tabelului 3, România a înregistrat în perioada 1997-2002 cele mai semnificative majorări în sectorul industrial, al construcțiilor și în cel al serviciilor financiare, ritmurile de creștere fiind superioare celor ale ECE-8. Perioada analizată cuprinde și o perioadă de reducere a outputului, dar și de reluare a creșterii economice, după 2000. În aceste condiții, o parte din câștigurile sectoriale de productivitate s-au datorat reducerii gradului de ocupare.

Ratele de creștere ale productivității sectoriale

Tabelul 3
(%)

	Agricultură	Industria	Construcții	Comerț	Transport	Servicii financiare	Servicii publice
România	1,8	7	5,6	3,4	3,4	10,6	2
ECE-8	7,1	5,9	1,5	4,7	5,6	1,2	2,5

Sursa: WIIW, 2005, Research Reports/316, autor Stehrer, R.

Productivitatea muncii la nivel național (W) a crescut cu aproximativ 4,6%, contribuția majorării PIB-ului real (1997-2002) fiind de 1,9 p.p. și cea a reducerii gradului de ocupare de 2,7 p.p. (cu un aport de aproximativ 60%).

$W = Y/L$ rezultă $\Delta\%W = \Delta\% Y - \Delta\%L = 1,9\% - (-2,7\%)$.

Majorarea productivității, precum și modificările structurale din economie au avut un impact negativ asupra ocupării, în timp ce sporirea PIB-ului real a determinat creșterea gradului de ocupare.

În sectorul serviciilor, creșterea a fost generată în cea mai mare parte (cu excepția transporturilor) de creșterea

outputului, acesta având o contribuție de 73% în comerț, 58 % în serviciile financiare și de 125% în serviciile publice. România a înregistrat în 2002 cea mai ridicată productivitate sectorială ca pondere din cea a UE-15 în cazul serviciilor financiare (de 73,9%) și cea mai scăzută în agricultură (pondere de 24,8% din media UE-15). La nivel macroeconomic, media a fost de 31,6% din cea a UE-15.

Analiza descompunerii creșterii productivității muncii presupune evidențierea următoarelor componente:

a) *componenta structurală*, care are o influență pozitivă asupra productivității, dacă sectoarele în care aceasta se majorează atrag mai multă forță de muncă. Astfel, alocarea resurselor de muncă susține procesul de creștere economică;

b) *componenta dinamică*, dacă ocuparea tinde să crească în sectoarele în care se înregistrează cea mai ridicată rată de creștere a productivității;

c) *efectul corespunzător creșterii productivității agregate*, în condițiile ipotezei că fiecare sector de activitate își menține aceeași pondere ca ocupare.

În cazul României, între 1995 și 2002, primele două componente au avut o influență nefavorabilă asupra productivității; astfel, a crescut ponderea ocupării în sectoarele cu o rată mai redusă a productivității în raport cu media națională (agricultură, construcții). În cazul celorlalte țări ECE, s-a înregistrat o creștere a ocupării în sectoarele cu o productivitate mai redusă, însă aceasta nu a explicat decât într-o mică măsură evoluția productivității naționale (tabelul 4).

Descompunerea creșterii productivității muncii

Tabelul 4

	Creșterea productivității explicată de (%):	a)	b)	c)
România	8	-8,7	-9,4	118
Estonia	10,4	4,6	0	95,4
Ungaria	10	8,2	3,1	88,7
Bulgaria	9,1	10,2	9,4	80,4

Sursa: WIIW, 2005, Research Reports/No. 316, autor Stehrer, R.

Simulările efectuate și în cazul României (studiu WIIW, 2005) pentru perioada 2002-2012 evidențiază tendințele de reducere a ocupării în agricultură la 25%, de creștere a acesteia în sectorul comerțului de la 10 la 15% și în cazul serviciilor publice (de la sub 15% la peste 20%). Ponderea populației ocupate în sectorul serviciilor financiare se va menține sub 5% în această perioadă.

Modificările cele mai semnificative vor fi în agricultură (de 57%), în industria ușoară (73%) și în transporturi (73%). Pentru anul 2012 s-a simulat reducerea ocupării în România cu 16% relativ la anul 2002, ceea ce, în termeni absoluți, înseamnă aproximativ 1,5 milioane de lucrători.

Concluzii

România înregistrează cel mai ridicat grad de divergență structurală în raport cu media europeană, ceea ce poate diminua impactul aplicării politicilor comune în economia românească. De asemenea, relația dintre convergența veniturilor și cea a structurii activităților economice este una negativă, fiind diferită de cea a noilor state membre ale UE. Astfel, s-a înregistrat o evoluție divergență a veniturilor relativ la UE-15 (până în anul 2000) în condițiile majorării convergenței structurale a economiei și alta convergență (începând cu anul 2000), odată cu creșterea divergenței structurale. În condițiile ponderii relativ reduse a serviciilor în PIB, ciclul de afaceri cu UE (și cu zona euro) va fi unul divergent, ceea ce va afecta ajustarea economiei în perspectiva adoptării monedei comune.

[1] De asemenea, țările care au un nivel apropiat de dezvoltare (din punct de vedere al veniturilor) vor înregistra o intensificare a schimburilor cu produse similare, ceea ce va conduce la un grad mai ridicat de convergență structurală.

Relația dintre cele două forme ale convergenței nu trebuie absolutizată, deoarece este posibil ca o țară care are o structură economică divergentă și care este specializată în sectoarele cu o valoare adăugată mai ridicată decât media UE să realizeze o convergență mai mare a veniturilor (cazul Irlandei, după 1987).

[2] În cadrul Studiului „Evaluarea costurilor și beneficiilor aderării României la Uniunea Europeană”, conform modelului integraționist, publicat de către Institutul European din România (2004, Studii PAIS, II).

[3] Valoarea adăugată de către sectorul serviciilor în Ungaria s-a majorat de la 62,9 la 66,4% din PIB, iar în UE-25 de la 67,9 la 71,6%. Ungaria are o contribuție aproape identică cu UE în sectorul comerțului și transporturilor și în cel al altor servicii; de asemenea, serviciile de intermediere financiară au ponderea cea mai ridicată în PIB relativ la celelalte noi țări membre (cu excepția Ciprului): 21,5% în 2004 față de 28% în UE.

[4] În mod firesc, această concluzie trebuie interpretată în funcție de condițiile inițiale diferite – ponderea mai ridicată a sectorului agricol, gradul de mărime a țării. Comparația cu Polonia – economia cea mai asemănătoare din punct de vedere structural la începutul tranziției – este de asemenea nefavorabilă României – un indice al convergenței structurale de aproximativ 50% față de o valoare a acestuia de peste 70% în cazul Poloniei, în anul 2004.

Bibliografie

- Crespo, N., Fontoura, M. P. (2005), *Integration of CEECs into EU Markets: Structural Change and Convergence*, ISEG-UTL
- Havlik, P., *Structural change, productivity and employment in the new EU member states*, wiiw Research Reports No. 313, ianuarie 2005
- Landesmann, M., Vidovic, H., Ward, T., „Economic restructuring and labour market developments in the new EU member states”, wiiw *Research Reports* No. 312, decembrie 2004
- Marin, D., Socol, C., Marinaș, M. (2004), *Economie Europeană. O prezentare sinoptică*, Editura Economică, București
- Raiser, M., Schaffer, M., Schuchhardt, J., „Benchmarking structural change in transition”, BERD, *Working paper* No. 79, februarie 2003
- Rowthorn, R Ramaswamy, R., „Deindustrialisation: Causes and implications”, *IMF Working Paper* No. 42, 1997
- Stehrer, R., „Employment, Education and Occupation Structures: A Framework for Forecasting”, wiiw *Research Reports* No. 316, aprilie 2005
- Trăistaru, I. (2004), *Sectoral Specialization, Trade Intensity and Business Cycles Correlations in an Enlarged EMU*, Center for European Integration Studies (ZEI)
- *** Baze de date – Eurostat, INSSE, AMECO
- *** Cadrul macroeconomic al politicii economice, Capitolul 2, *Programul Economic de Preaderare*, Comisia Națională de Prognoză, 2005
- *** *Catching-up, growth and convergence of the new member states*, Comisia Europeană, martie 2005
- *** *CEE – from Transition to Convergence*, <http://economicresearch-e.ba-ca.com>, iulie 2004
- *** *Evaluarea costurilor și beneficiilor aderării României la Uniunea Europeană*, Institutul European din România, 2004
- *** „Stability, growth, and integration with the EU”, chapter 1, *Romania country economic memorandum*, World Bank, report, 2004